

## **STRATEGIA ROZWOJU GMINY WOLBÓRZ NA LATA 2022-2030**

**PROJEKT**



WOLBÓRZ 2021

*Dokument opracowany przez:*

**PPUH „BaSz” mgr inż. Bartosz Szymusik**

**26-200 Końskie ul. Polna 72**

**tel./fax: 41 372 49 75**

**e-mail: basz@post.pl**

*przy współpracy:*

**Urzędu Miejskiego w Wolborzu**

**SPIS TREŚCI**

<b>WSTĘP .....</b>	<b>4</b>
<b>I. UWARUNKOWANIA PRAWNE I USTALENIA DIAGNOSTYCZNE.....</b>	<b>5</b>
1.1. Uwarunkowania prawne i metodyka opracowania .....	5
1.2. Komplementarność z innymi dokumentami planistycznymi .....	7
1.3. Wnioski z konsultacji społecznych .....	11
1.4. Wnioski z diagnozy .....	15
1.5. Analiza SWOT .....	24
<b>II. PLAN STRATEGICZNEGO ROZWOJU GMINY WOLBÓRZ .....</b>	<b>29</b>
2.1. Misja rozwoju Gminy Wolbórz .....	29
2.2. Wizja rozwoju gminy Wolbórz .....	30
2.3. Plan strategiczny .....	30
3.4. Kierunki działań.....	35
<b>III. MODEL FUNKCJONALNO-PRZESTRZENNY ROZWOJU GMINY .....</b>	<b>41</b>
<b>IV. USTALENIA I REKOMENDACJE W ZAKRESIE KSZTAŁTOWANIA I PROWADZENIA POLITYKI PRZESTRZENNEJ W GMINIE .....</b>	<b>45</b>
<b>V. OBSZARY STRATEGICZNEJ INTERWENCJI WYZNACZONE DLA GMINY WOLBÓRZ .....</b>	<b>47</b>
<b>VI. SYSTEM WDRAŻANIA, MONITORINGU, EWALUACJI I AKTUALIZACJI STRATEGII .....</b>	<b>49</b>
6.1. System wdrażania strategii .....	49
6.2. System monitoringu realizacji strategii.....	50
6.3. Wskaźniki realizacji strategii .....	50
6.4. Ewaluacja .....	52
6.5. Aktualizacja dokumentu .....	53
<b>VII. RAMY FINANSOWE I ŹRÓDŁA FINANSOWANIA .....</b>	<b>53</b>
<b>VIII. ŚRODOWISKOWE UWARUNKOWANIA REALIZACJI PLANU STRATEGICZNEGO .....</b>	<b>54</b>
<b>IX. WYTYCZNE DLA SPORZĄDZANIA DOKUMENTÓW WYKONAWCZYCH .....</b>	<b>56</b>
<b>BIBLIOGRAFIA .....</b>	<b>59</b>
<b>SPIS RYSUNKÓW I TABEL.....</b>	<b>59</b>

## Wstęp

Strategia Rozwoju Gminy Wolbórz na lata 2022-2030 jest dokumentem strategicznym, który poprzez realizację wskazanych celów pozwoli zapewnić dynamiczny rozwój całej gminy. Przygotowanie tego rodzaju dokumentu jest potrzebne do skutecznego zarządzania gminą oraz daje możliwość pozyskania środków na inwestycje.

Głównym celem tworzenia dokumentu strategicznego, jakim jest strategia rozwoju, jest zdiagnozowanie priorytetowych kierunków rozwoju, zmierzających do rozwoju społeczno-gospodarczego. Strategia Rozwoju Gminy Wolbórz na lata 2022-2030 to długookresowy plan działania, określający strategiczne cele rozwoju, zawierający kierunki działań oraz priorytety w wymiarze społecznym, gospodarczym oraz przestrzennym, które są niezbędne do realizacji przyjętych założeń.

Niniejszy dokument pełni istotne funkcje. Jedną z nich jest integracja i włączenie w proces tworzenia opracowania różnych grup interesariuszy. Poprzez prowadzone konsultacje w postaci badania ankietowego, można było poznać potrzeby mieszkańców oraz sposób, w jaki przedstawiają gminę Wolbórz, możliwe będzie zaplanowanie kierunków działania, których realizacja wpłynie na rozwój społeczny oraz znacząco poprawi jakość życia mieszkańców. Oprócz tego, strategia rozwoju wskazywać będzie również kierunki rozwoju gospodarczego i przestrzennego. Drugą funkcją, jaką pełni strategia, jest możliwość wykorzystania jej jako podstawy do składania wniosków o dofinansowanie na realizację zaplanowanych przedsięwzięć. Jest to również dokument, który ma za zadanie wspierać jednostki samorządu terytorialnego w zarządzaniu strategicznym oraz stanowić użyteczne narzędzie integrowania polityk, programów i sektorowych planów rozwojowych.

Strategia jest dokumentem nadrzędnym względem innych dokumentów planistyczno-strategicznym obowiązuje w gminie Wolbórz, a z drugiej strony dokumentem spójnym z dokumentami wyższego rzędu, w tym ze Strategią Rozwoju Województwa Łódzkiego 2030 oraz Krajową Strategią Rozwoju Regionalnego 2030. Dokument strategii będzie wyznaczał również ramy dla planów i programów powstających w gminie Wolbórz podczas jej obowiązywania.

Strategia Rozwoju Gminy Wolbórz na lata 2022-2030 składa się z dwóch zasadniczych części. Pierwszą z nich jest część diagnostyczna, oparta na analizie danych zastanych, która pozwoliła na przedstawienie sytuacji w gminie oraz mocnych i słabych stron gminy. Drugi, kluczowy element stanowi część planistyczną, która identyfikuje kluczowe cele, kierunki i plany na poziomie strategicznym i operacyjnym. Dopełnienie stanowi omówienie systemu wdrażania i monitoringu oraz ram finansowych i źródeł finansowania, które jest niezbędne do oceny możliwości realizacji strategii.

## I. UWARUNKOWANIA PRAWNE I USTALENIA DIAGNOSTYCZNE

### 1.1. Uwarunkowania prawne i metodyka opracowania

#### Podstawa prawna

Podstawą do sporządzenia Strategii Rozwoju Gminy Wolbórz na lata 2022-2030 jest ustawa z dnia 8 marca 1990r. o samorządzie gminnym (tj. Dz. U. 2021 poz. 1372), ustawa z dnia 6 grudnia 2006r. o zasadach prowadzenia polityki rozwoju (Dz. U. 2021r. poz. 1057) oraz ustawa z dnia 3 października 2008r. o udostępnianiu informacji o środowisku i jego ochronie, udziale społeczeństwa w ochronie środowiska oraz o ocenach oddziaływania na środowisko (tj. Dz. U. 2021 poz. 247 ze zm.). Art. 10e ust. 3 ustawy o samorządzie gminnym stanowi, że strategia rozwoju gminy zawiera wnioski z diagnozy, o których mowa w art. 10a ust. 1 ustawy z dnia 6 grudnia 2006r. o zasadach prowadzenia polityki rozwoju (Dz. U. 2021 poz. 1057) oraz określa w szczególności:

- 1) cele strategiczne rozwoju w wymiarze społecznym, gospodarczym i przestrzennym;
- 2) kierunki działań podejmowanych dla osiągnięcia celów strategicznych;
- 3) oczekiwane rezultaty planowanych działań, w tym w wymiarze przestrzennym, oraz wskaźniki ich osiągnięcia;
- 4) model struktury funkcjonalno-przestrzennej gminy;
- 5) ustalenia i rekomendacje w zakresie kształtowania i prowadzenia polityki przestrzennej w gminie;
- 6) obszary strategicznej interwencji określone w strategii rozwoju województwa, o której mowa w art. 11 ust. 1 ustawy z dnia 5 czerwca 1998r. o samorządzie województwa (Dz. U. 2020 poz. 1668 oraz 2021 poz. 1038), wraz z zakresem planowanych działań;
- 7) obszary strategicznej interwencji kluczowe dla gminy, jeżeli takie zidentyfikowano, wraz z zakresem planowanych działań;
- 8) system realizacji strategii, w tym wytyczne do sporządzania dokumentów wykonawczych;
- 9) ramy finansowe i źródła finansowania.

Zgodnie z art. 10f. ust. 1. ustawy: *Rada gminy, w drodze uchwały, określa szczegółowy tryb i harmonogram opracowania projektu strategii rozwoju gminy, w tym tryb konsultacji, o których mowa w art. 6 ust. 3 ustawy z dnia 6 grudnia 2006r. o zasadach prowadzenia polityki rozwoju.* Dokument strategii wymaga podjęcia działań konsultacyjnych z interesariuszami zewnętrznymi, którymi są m.in. sąsiednie gminy i ich związki, a także lokalni partnerzy. Oprócz tego, projekt przedstawiony zostaje zarządowi województwa w celu wydania opinii dotyczącej sposobu uwzględnienia ustaleń i rekomendacji w zakresie kształtowania i prowadzenia polityki przestrzennej w województwie, określonych w strategii rozwoju województwa przez zarząd województwa (art. 10f. 1-3.).

**Metodyka opracowania strategii**

<b>RODZAJ CZYNNOŚCI</b>	<b>OPIS</b>
<b>OPRACOWANIE DIAGNOZY SYTUACJI SPOŁECZNO-GOSPODARCZEJ GMINY WOLBÓRZ</b>	Celem diagnozy było określenie stanu rozwoju i struktury gminy oraz wskazanie istniejących tendencji przemian, które będą miały wpływ na kształtowanie strategicznych kierunków dalszego rozwoju lokalnego gminy. Diagnoza zawiera charakterystykę stanu obecnego gminy, pozwoli na poznanie mocnych i słabych stron gminy oraz szans i zagrożeń w najbliższym otoczeniu, co przełoży się na możliwość wyznaczenia kierunków rozwoju oraz celów, jakie należy osiągnąć, by skutecznie wzmocnić rozwój gminy.
<b>KONSULTACJE SPOŁECZNE</b>	W ramach prac nad strategią zostało przeprowadzone wśród mieszkańców gminy badanie w formie ankiety internetowej udostępnionej na stronie gminy Wolbórz. Celem badania było poznanie opinii mieszkańców o obecnej sytuacji w gminie oraz o zauważanych problemach i zadaniach rozwojowych. Mieszkańcy mieli również możliwość wskazania mocnych i słabych stron gminy. Strategie rozwoju to dokumenty silnie uspołecznione, głos mieszkańców jest istotny przy ich tworzeniu. Dzięki ankiecie przeprowadzonej, z uwagi na pandemię COVID-19, przez Internet, możliwe było poznanie rzeczywistych potrzeb lokalnej społeczności. Ponadto skierowano ankiety do przedsiębiorców oraz organizacji pozarządowych. Pozyskane w ramach ankietyzacji informacje pomogą w określeniu kierunków rozwoju gminy i zaplanowaniu zadań do wykonania w perspektywie do 2030 roku. Na potrzeby strategii przeprowadzono warsztaty planowania strategicznego, które miały na celu szczegółowe rozpoznanie potrzeb, oczekiwań i możliwości odnoszących się do rozwoju lokalnego oraz nadanie poszczególnym zakresom działania określonych priorytetów (hierarcha potrzeb i celów) z przedstawicielami społeczności gminnej – radnymi, sołtysami oraz pracownikami Urzędu Miejskiego. Ze względu na panujący stan pandemii zrezygnowano z bezpośrednich zebrań z mieszkańcami i spotkań środowiskowych. Celem warsztatów było poznanie potrzeb i opinii mieszkańców na temat obecnej sytuacji gminy oraz dalszego kierunku rozwoju.
<b>ANALIZA SWOT</b>	Analiza SWOT polega na usystematyzowaniu faktów, danych i informacji pozyskanych na potrzeby opracowania diagnozy społecznej, gospodarczej i przestrzennej gminy. Diagnoza pozwala na identyfikację poszczególnych elementów, które mogą przyczynić się i być wykorzystane do rozwoju gminy (mocne strony i szanse) albo stanowić barierę i ograniczenia rozwojowe (słabe strony i zagrożenia). Zdiagnozowane potencjały jak również możliwe zagrożenia i ograniczenia traktowane są jako punkt wyjścia do sformułowania celów i kierunków rozwoju.
<b>OPRACOWANIE MISJI I WIZJI</b>	Misja określa generalny, ogólny kierunek działania, jest uzasadnieniem przyjęcia określonych celów strategicznych. Wizja to opis pożądanego stanu

<b>GMINY</b>	gminy w perspektywie długookresowej (za kilka lub kilkanaście lat).
<b>SFORMULOWANIE CELÓW</b>	Bazą do formułowania celów strategicznych oraz zaplanowania kierunków działań są wnioski, które zostały wyciągnięte na pierwszym etapie prac nad dokumentem, czyli wnioski z diagnozy i konsultacji społecznych oraz analiza SWOT. Stanowią one odpowiedź na zidentyfikowane na etapie diagnostycznym problemy oraz są szansą na lepsze wykorzystanie potencjałów gminy. Cele strategiczne odnoszą się bezpośrednio do wypracowanej misji i wizji gminy.
<b>OPRACOWANIE MODELU FUNKCJONALNO-PRZESTRZENNEGO</b>	Model funkcjonalno-przestrzenny jest ilustracją założeń strategii, przedstawia długookresową wizję rozwoju gminy. Prezentacja graficzna, będąca odzwierciedleniem i dopełnieniem przedstawionych w dokumencie treści, sprawia, że wizja i kierunki rozwoju są bardziej przystępne w odbiorze.
<b>OPRACOWANIE CZĘŚCI WDROŻENIOWEJ</b>	Część wdrożeniowa dokumentu zawiera informacje na temat mechanizmów wdrażania tj. system realizacji strategii, monitoringu, ewaluacji i aktualizacji strategii. W celu oceny możliwości realizacji zapisów w dokumencie określone zostaną ramy finansowe oraz źródła finansowania działań.

## 1.2. Komplementarność z innymi dokumentami planistycznymi

Podstawą aktualnie obowiązującego systemu zarządzania rozwojem kraju jest ustawa z dnia 6 grudnia 2006 roku o zasadach prowadzenia polityki rozwoju, natomiast głównymi dokumentami strategicznymi, w oparciu o które prowadzona jest polityka rozwoju są: Strategia na rzecz Odpowiedzialnego Rozwoju do roku 2020 z perspektywą do 2030 przyjęta przez Radę Ministrów 14 lutego 2017r., Długookresowa Strategia Rozwoju Kraju. Polska 2030. Trzecia Fala Nowoczesności oraz Krajowa Strategia Rozwoju Regionalnego 2030 z 17 września 2019r.

Strategia Rozwoju Gminy Wolbórz na lata 2022-2030 odnosząc się w swych założeniach (celach strategicznych, celach głównych i działaniach priorytetowych) do wykorzystywania lokalnych potencjałów w rozwiązywaniu problemów, uwzględnia kontekst innych dokumentów strategicznych na szczeblu subregionalnym i regionalnym, a także realizuje założenia dokumentów w przedmiotowym obszarze na szczeblu krajowym oraz europejskim. W związku z tym, komplementarność z innymi celami, działaniami oraz priorytetami wpływa na skuteczność i efektywność zaplanowanych przedsięwzięć.

<b>STRATEGIA NA RZECZ ODPOWIEDZIALNEGO ROZWOJU DO ROKU 2020 Z PERSPEKTYWĄ DO 2030</b>	
<b>Cel główny:</b>	Tworzenie warunków dla wzrostu dochodów mieszkańców Polski przy jednoczesnym wzroście spójności w wymiarze społecznym, ekonomicznym, środowiskowym i terytorialnym
<b>Cele szczegółowe:</b>	<b>Główne obszary koncentracji działań:</b>
Trwały wzrost gospodarczy oparty coraz silniej o wiedzę, dane	<ul style="list-style-type: none"> <li>- Reindustrializacja</li> <li>- Rozwój innowacyjnych firm</li> </ul>

i doskonałość organizacyjną	<ul style="list-style-type: none"> <li>- Małe i średnie przedsiębiorstwa</li> <li>- Kapitał dla rozwoju</li> <li>- Ekspansja zagraniczna</li> </ul>
Rozwój społecznie wrażliwy i terytorialnie zrównoważony	<ul style="list-style-type: none"> <li>- Spójność społeczna</li> <li>- Rozwój zrównoważony terytorialnie</li> </ul>
Skuteczne państwo i instytucje służące wzrostowi oraz włączeniu społecznemu i gospodarczemu	<ul style="list-style-type: none"> <li>- Prawo w służbie obywatelom i gospodarce</li> <li>- Instytucje prorozwojowe i strategiczne zarządzanie rozwojem</li> <li>- E-państwo</li> <li>- Finanse publiczne</li> <li>- Efektywność wykorzystania środków Unii Europejskiej</li> </ul>
<b>STRATEGIA ROZWOJU KRAJU, POLSKA 2020. TRZECIA FALA NOWOCZESNOŚCI</b>	
<b>Cel główny:</b>	Poprawa jakości życia Polaków (wzrost PKB na mieszkańca w relacji do najbogatszego państwa UE i zwiększenie spójności społecznej) dzięki stabilnemu, wysokiemu wzrostowi gospodarczemu, co pozwala na modernizację kraju
<b>Makroekonomiczne warunki rozwoju Polski do 2030 roku:</b>	
Obszar konkurencyjności i innowacyjności gospodarki (modernizacji)	Nastawiony na zbudowanie nowych przewag konkurencyjnych Polski opartych o wzrost KL (wzrost kapitału ludzkiego, społecznego, relacyjnego, strukturalnego) i wykorzystanie impetu cyfrowego, co daje w efekcie większą konkurencyjność
Obszar równoważenia potencjału rozwojowego regionów (dyfuzji)	Zgodnie z zasadami rozbudzania potencjału rozwojowego odpowiednich obszarów mechanizmami dyfuzji i absorpcji oraz polityką spójności społecznej, co daje w efekcie zwiększenie potencjału konkurencyjności Polski
Obszar efektywności i sprawności państwa (efektywności)	Usprawniający funkcje przyjaznego i pomocnego państwa (nie nadodpowiedzialnego) działającego efektywnie w kluczowych obszarach interwencji
<b>KRAJOWA STRATEGIA ROZWOJU REGIONALNEGO 2030 (KSRR 2030) z 17 września 2019r.</b>	
<b>Cel główny:</b>	Efektywne wykorzystanie wewnętrznych potencjałów terytoriów i ich specjalizacji dla osiągnięcia zrównoważonego rozwoju kraju, co tworzyć będzie warunki do wzrostu dochodów mieszkańców Polski przy jednoczesnym osiągnięciu spójności w wymiarze społecznym, gospodarczym, środowiskowym i przestrzennym
<b>Cele szczegółowe:</b>	<b>Kierunki interwencji:</b>



<p>Zwiększenie spójności rozwoju kraju w wymiarze społecznym, gospodarczym, środowiskowym i przestrzennym</p>	<ul style="list-style-type: none"> <li>- Wzmacnianie szans rozwojowych obszarów słabszych gospodarczo-wschodnia Polska oraz obszary zagrożone marginalizacją</li> <li>- Zwiększenie wykorzystania potencjału rozwojowego miast średnich tracących funkcje społeczno-gospodarcze</li> <li>- Przyspieszenie transformacji profilu gospodarczego Śląska</li> <li>- Przeciwdziałanie kryzysom na obszarach zdegradowanych</li> <li>- Rozwój infrastruktury wspierającej dostarczanie usług publicznych i podnoszącej atrakcyjność inwestycyjną obszarów</li> </ul>
<p>Wzmacnianie regionalnych przewag konkurencyjnych</p>	<ul style="list-style-type: none"> <li>- Rozwój kapitału ludzkiego i społecznego</li> <li>- Wspieranie przedsiębiorczości na szczeblu regionalnym i lokalnym</li> <li>- Innowacyjny rozwój regionu i doskonalenie podejścia opartego na Regionalnych Inteligentnych Specjalizacjach</li> </ul>
<p>Podniesienie jakości zarządzania i wdrażania polityk ukierunkowanych terytorialnie</p>	<ul style="list-style-type: none"> <li>- Wzmacnianie potencjału administracji na rzecz zarządzania rozwojem</li> <li>- Wzmacnianie współpracy i zintegrowanego podejścia do rozwoju na poziomie lokalnym, regionalnym i ponadregionalnym</li> </ul>
<p><b>Cel horyzontalny:</b> Efektywnie i odpowiedzialnie zarządzane województwo</p>	

Cele realizowane będą poprzez zapisy uszczegółowiające zawarte w strategiach sektorowych:

- Koncepcji Przestrzennego Zagospodarowania Kraju 2030 z 13 grudnia 2011r.,
- Polityce ekologicznej państwa 2030 z 16 lipca 2019r.,
- Strategii Sprawne i Nowoczesne Państwo 2030 z 10 listopada 2020r.,
- Strategii Rozwoju Kapitału Ludzkiego 2030 sierpień 2019r.,
- Strategii Rozwoju Kapitału Społecznego 2030 z 27 października 2020r.,
- Strategii Zrównoważonego Rozwoju Transportu do 2030 roku z 24 września 2019r.,
- Strategii zrównoważonego rozwoju wsi, rolnictwa i rybactwa 2030 z 15 października 2019r.,
- Strategii Rozwoju Systemu Bezpieczeństwa Narodowego Rzeczypospolitej Polskiej 2022 z 9 kwietnia 2013r.

Najważniejszym dokumentem samorządu województwa o randze regionalnej jest Strategia Rozwoju Województwa Łódzkiego do 2030 roku, który określa wizję i cele polityki regionalnej w wymiarze gospodarczym, społecznym, przestrzennym oraz określa działania niezbędne do ich osiągnięcia.

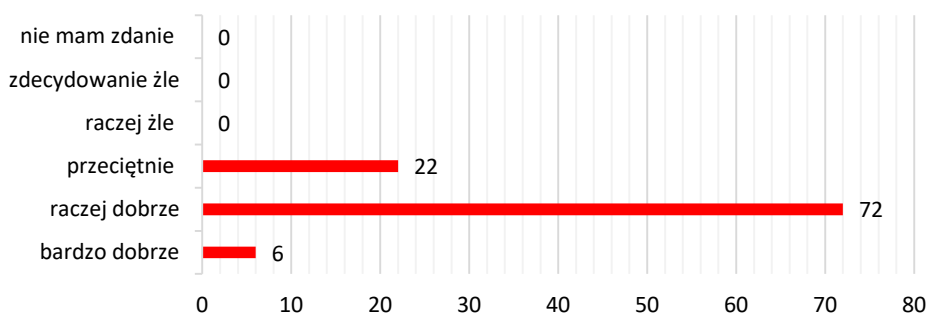
<b>STRATEGIA ROZWOJU WOJEWÓDZTWA ŁÓDZKIEGO DO 2030 ROKU</b>	
<b>Wizja rozwoju:</b>	Harmonijnie rozwijające się województwo w centrum Polski, przyjazne rodzinom, mieszkańcom miast i obszarów wiejskich. Region, w którym nowoczesna gospodarka idzie w parze z ochroną walorów kulturowych i przyrodniczych
<b>Cele strategiczne:</b>	<b>Cele operacyjne:</b>
1. Nowoczesna i konkurencyjna gospodarka	1.1. Zwiększenie potencjału badawczego i innowacyjnego 1.2. Podnoszenie jakości kapitału ludzkiego 1.3. Wsparcie rozwoju MŚP 1.4. Rozwój sektora rolnego i zwiększenie jego konkurencyjności
2. Obywatelskie społeczeństwo równych szans	2.1. Rozwój kapitału społecznego 2.2. Poprawa stanu zdrowia mieszkańców 2.3. Ograniczenie skali ubóstwa i wykluczenia społecznego
3. Atrakcyjna i dostępna przestrzeń	3.1. Adaptacja do zmian klimatu i poprawa jakości zasobów środowiska 3.2. Ochrona i kształtowanie krajobrazu 3.3. Zwiększenie dostępności transportowej 3.4. Nowoczesna energetyka w województwie 3.5. Racjonalizacja gospodarki odpadami 3.6. Zwiększenie dostępności do usług teleinformatycznych
<b>PLAN ZAGOSPODAROWANIA PRZESTRZENNEGO WOJEWÓDZTWA ŁÓDZKIEGO</b>	
<b>Wizja rozwoju przestrzennego województwa</b>	Region spójny terytorialnie i wizerunkowo, kreatywny i konkurencyjny w skali kraju i Europy, o najlepszej dostępności komunikacyjnej wyróżniający się atrakcyjnością inwestycyjną i wysoką jakością życia
<b>CELE SZCZEGÓŁOWE:</b>	I. Region spójny, o zrównoważonym systemie osadniczym
	II. Region o wysokiej jakości i dostępności infrastruktury transportowej
	III. Region o wysokiej jakości i dostępności infrastruktury technicznej
	IV. Region o wysokiej jakości środowiska przyrodniczego
	V. Region o dobrze zachowanym dziedzictwie kulturowym
	VI. Region o wysokiej atrakcyjności turystycznej
	VII. Region o krajobrazie wysokiej jakości
	VIII. Region o wysokim poziomie bezpieczeństwa publicznego

	IX. Region efektywnie wykorzystujący endogeniczny potencjał rozwojowy na rzecz zrównoważonego rozwoju przestrzennego
--	--

### 1.3. Wnioski z konsultacji społecznych

Na etapie przygotowywania „*Diagnozy sytuacji społecznej, gospodarczej i przestrzennej Gminy Wolbórz*” - dla potrzeb Strategii Rozwoju Gminy Wolbórz na lata 2022-2030, przeprowadzone zostały konsultacje, znacznie wykraczające poza zakres dokumentu *Diagnozy*. Konsultacje przeprowadzone zostały w formie ankiet skierowanych do mieszkańców gminy, przedsiębiorców oraz organizacji pozarządowych. Informację o prowadzonych konsultacjach udostępniono na stronie Urzędu Miejskiego w Wolborzu. Badania te przeprowadzane były równolegle z toczącymi się pracami nad opracowaniem diagnozy i stanowiły punkt wyjścia do rozmów podczas organizowanych warsztatów planowania strategicznego. W ramach prac nad dokumentem zorganizowane było spotkanie warsztatowe, w którym wzięli udział przedstawiciele lokalnej społeczności – radni, sołtysi oraz pracownicy Urzędu Miejskiego. Celem warsztatów było wypracowanie metodą analizy SWOT danych wyjściowych do określenia optymalnych kierunków rozwoju gminy. Uczestnicy spotkania mieli możliwość pisemnego wypowiedzenia się na temat mocnych i słabych stron gminy oraz zagrożeń i szans jej rozwoju. Ponadto istniała możliwość zgłoszenia ważnych dla mieszkańców inwestycji i projektów inwestycyjnych oraz organizacyjnych.

**Wykres 1. Ocena warunków życia w gminie Wolbórz (przedstawienie procentowe)**



**Tabela 1. Ocena poszczególnych obszarów życia w gminie Wolbórz (wg ilości oddanych głosów)**

<b>Najlepiej oceniane obszary życia w gminie Wolbórz</b>	Położenie geograficzne (centrum Polski, przy trasie S8)
	Walory przyrodnicze (zbiorniki wodne, zabytki i miejsca historyczne)
	Dostępność terenów pod inwestycje i budownictwo indywidualne
	Bezpieczeństwo publiczne
	Aktywny Samorząd i dochód gminy
	Poprawiająca się infrastruktura techniczna na terenie gminy (kanalizacja gminy, stan dróg)
	Podejmowanie działań proekologicznych

	Edukacja przedszkolna, żłobki
<b>Najgorzej oceniane obszary życia w gminie Wolbórz</b>	Jakość dróg lokalnych
	Komunikacja międzymiastowa
	Świadomość ekologiczna mieszkańców
	Wykorzystanie możliwości turystyczno-rekreacyjnych gminy
	Inwestycje proekologiczne
	Dostęp do Internetu
	Gospodarka mieszkaniowa

**Tabela 2. Mocne i słabe strony gminy oraz szanse i zagrożenia jej rozwoju według hierarchii ważności (ilości oddanych głosów)**

<b>MOCNE STRONY</b>	<b>SŁABE STRONY</b>
<ul style="list-style-type: none"> <li>- Sieć dróg gminnych (dobre drogi) i powiatowych</li> <li>- Droga krajowa S8</li> <li>- Istniejące przedszkola i szkoły</li> <li>- Wysoki stopień skanalizowania gminy</li> <li>- Organizacje pozarządowe, stowarzyszenie, OSP i KGW</li> <li>- Zwodociągowanie gminy w 100% (istniejąca zabudowa)</li> <li>- Infrastruktura sportowa</li> <li>- Istniejąca strefa przemysłowa (magazyny, centra logistyczne)</li> <li>- Tereny inwestycyjne</li> <li>- Położenie gminy</li> <li>- Zalew Sulejowski</li> <li>- Towarzystwo Sportowe „SZCZERBIEC”</li> <li>- Oświetlenie</li> <li>- Tereny atrakcyjne turystyczne</li> </ul>	<ul style="list-style-type: none"> <li>- Zły stan dróg gminnych i wewnętrznych, słaba jakość infrastruktury drogowej (chodniki, oznakowanie dróg)</li> <li>- Brak kanalizacji w wielu miejscowościach</li> <li>- Niewystarczające oświetlenie uliczne</li> <li>- Niewystarczająca ilość świetlic, budynki Domów Ludowych wymagające modernizacji</li> <li>- Zły stan dróg powiatowych, brak chodników przy drogach powiatowych</li> <li>- Duże natężenie ruchu - brak obwodnicy Wolborza</li> <li>- Brak odwodnienia gruntów (rowy melioracyjne)</li> <li>- Brak miejsc spotkań osób starszych – dzienny dom pobytu dla osób starszych</li> <li>- Brak dostępu do linii brzegowej Zalewu Sulejowskiego – parkingi, miejsca postojowe</li> <li>- Niewystarczająca dbałość o tereny publiczne, tereny nadzalewowe, rowy przydrożne</li> <li>- Przyłącza internetowe</li> <li>- Niszczące zabytki</li> <li>- Brak integracji mieszkańców wsi</li> <li>- Niedoinwestowane jednostki OSP</li> <li>- Brak ścieżek rowerowych i pieszych</li> </ul>

	<ul style="list-style-type: none"> <li>- Brak gazu ziemnego</li> <li>- Brak zbiorników retencyjnych w Wolborzu</li> <li>- Wodociągi (braki) wymagające remontu i modernizacji</li> <li>- Migracja młodzieży</li> <li>- Starzenie się społeczeństwa</li> <li>- Mała ilość firm usługowych</li> <li>- Brak połączeń autobusowych</li> </ul>
<b>SZANSE</b>	<b>ZAGROŻENIA</b>
<ul style="list-style-type: none"> <li>- Pozyskanie środków zewnętrznych unijnych i krajowych</li> <li>- Dofinansowanie do inwestycji proekologicznych (fotowoltaika, pompy ciepła itp.)</li> <li>- Dobra promocja gminy</li> <li>- Tereny inwestycyjne</li> <li>- Położenie gminy, połączenia komunikacyjne, S8</li> <li>- Pozyskanie inwestorów</li> <li>- Stabilność przepisów prawnych</li> <li>- Odbudowa bazy turystycznej i agroturystycznej</li> <li>- Szybki Internet</li> <li>- Inwestycje w odnawialne źródła energii</li> <li>- Współpraca z gminami sąsiednimi oraz ze starostwem powiatowym</li> <li>- Zwiększenie dotacji na szkolnictwo</li> <li>- Zbiornik retencyjny</li> <li>- Możliwość dofinansowania zagospodarowania Pałacu Biskupów Kujawskich</li> </ul>	<ul style="list-style-type: none"> <li>- Nieprzewidziane zagrożenia (pandemia)</li> <li>- Różna interpretacja przepisów, brak jednolitości, niestabilne przepisy prawne</li> <li>- Zanikanie relacji, kontaktów międzyludzkich, zmiana sposobu funkcjonowania społecznego</li> <li>- Zagrożenia komunikacyjne, drogowe - zły stan nawierzchni dróg, nadmierna prędkość pojazdów</li> <li>- Patologie, alkoholizm, narkomania, przestępczość</li> <li>- Brak perspektyw w rolnictwie</li> <li>- Zagrożenia dla środowiska naturalnego (zanieczyszczenie powietrza)</li> <li>- Dzikie wysypiska śmieci</li> <li>- Populacja dzików</li> <li>- Brak zaangażowania społecznego w życie gminy</li> <li>- Wyjazd młodych ludzi</li> <li>- Skutki pandemii w szkolnictwie</li> <li>- Agresja wśród młodzieży</li> <li>- Niska liczba urodzeń</li> </ul>

Najważniejsze przedsięwzięcia do zrealizowania na terenie gminy w perspektywie do 2030 roku (według ilości oddanych głosów przez respondentów oraz uczestników warsztatów):

- Budowa ścieżek rowerowych i rowerowo-piesznych
- Rozbudowa sieci gazowej
- Budowa chodników przy drogach gminnych i powiatowych
- Rozbudowa sieci kanalizacyjnej

- Budowa i modernizacja dróg gminnych
- Rozbudowa i modernizacja oświetlenia
- Rozbudowa sieci światłowodowej
- Modernizacja Domów Ludowych (zagospodarowanie terenu)
- Budowa dróg dojazdowych do pól
- Doposażenie OSP (m.in. wóz strażacki)
- Aktywizacja sportowa (ośrodki sportu i rekreacji, hale sportowe, korty tenisa ziemnego przy szkołach i obiektach sportowych)
- Modernizacja dróg powiatowych
- Dbałość o zabytki - Pałac w Lubiatowie (zagospodarowanie), odbudowa (renowacja) kapliczek
- Rozbudowa bazy turystycznej
- Rozbudowa i modernizacja budynków publicznych OSP, KGW
- Budowa świetlicy wiejskiej, remont budynku z przeznaczeniem na świetlice
- Modernizacja linii i urządzeń energetycznych
- Przystanki autobusowe
- Koszenie rowów przydrożnych
- Poprawa bezpieczeństwa na drogach (ograniczenie prędkości)
- Termomodernizacja budynków
- Budowa nowoczesnego boiska do piłki nożnej i siatkówki
- Czyszczenie rowów melioracyjnych
- Baza sportowa z basenem
- Dofinansowanie dla osób prywatnych i działalności gospodarczej do wymiany pieców i montażu paneli fotowoltaicznych (inwestycje proekologiczne)
- Rozwój gospodarki mieszkaniowej

Na terenie gminy funkcjonują organizacje pozarządowe działające m.in. w obszarze kultury, zdrowia, kultury fizycznej i kultywowania tradycji. Według przeprowadzonego badania ankietowego organizacje najczęściej borykają się z problemem w zdobywaniu funduszy oraz sprzętu niezbędnego dla ich funkcjonowania, brakiem wolontariuszy i osób gotowych bezinteresownie zaangażować się w działanie organizacji oraz z ograniczonymi możliwościami czasowymi (członkostwo będące dodatkowym zajęciem poza pracą zawodową). Główną formą działalności ankietowanych organizacji jest organizowanie wydarzeń z dziedziny kultury i sportu (tj. konkurs wieńców dożynkowych, projekt „Ocalić od zapomnienia”, „Apetyt na zdrowie” – konkurs kulinarny dla dzieci, rajdy rowerowe na terenie gminy i okolic, koncerty patriotyczne, z okazji świąt itd.) oraz organizowanie wzajemnego wsparcia członków organizacji. Organizacje pozarządowe potrzebują wsparcia

ze strony Samorządu w postaci szkoleń w obszarze pozyskiwania funduszy i przygotowywania wniosków, poprawy umiejętności interpersonalnych oraz współpracy z wolontariuszami i Samorządem. Działania dodatkowe, jakie mogłyby podjąć organizacje pozarządowe we współpracy z Samorządem to m.in. doprowadzenie do wytyczenia i oznakowania ścieżki rowerowej wokół Zalewu Sulejowskiego, nabór nowych członków organizacji i wyjazdy poza teren gminy ze zróżnicowanym repertuarem, włączenie w wolontariat, pomoc dla osób chorych i starszych, działania proekologiczne na rzecz sołectw i gminy Wolbórz, działania w zakresie turystyki i rekreacji oraz promocji, podjęcie działań zmierzających do integracji mieszkańców okolicznych miejscowości poprzez organizowania wspólnych działań w dziedzinie kultury, sportu itp..

#### 1.4. Wnioski z diagnozy

W diagnozie sytuacji społeczno-gospodarczej gminy Wolbórz analizie poddano poszczególne strefy funkcjonowania gminy: zagospodarowanie przestrzenne i środowisko, strefę społeczną, gospodarczą oraz finansową. Sfera przestrzenna obejmowała zagadnienia związane z warunkami zamieszkiwania w gminie – m.in. mobilność, środowisko, infrastrukturę i mieszkalnictwo. Sfera społeczna uwzględniająca dziedzictwo kulturowe przedstawia informacje związane z mieszkańcami, analizując strukturę demograficzną, jakość i dostępność usług publicznych dla mieszkańców, takich jak m.in. oświata i wychowanie, pomoc społeczna, ochrona zdrowia. W sferze gospodarczej przedstawiono kwestie lokalnej gospodarki, w tym także rolnictwa oraz rynku pracy, natomiast w sferze finansowej budżet gminy oraz plany inwestycyjne. Analiza oparta była na aktualnych danych statystycznych, danych źródłowych i informacji Urzędu Miejskiego w Wolborzu oraz jednostek podległych, dlatego jest kompetentnym i systematycznym podsumowaniem potencjału rozwojowego gminy.

#### SFERA PRZESTRZENNA

Wyznacznik	Charakterystyczne cechy gminy Wolbórz
Położenie i zagospodarowanie przestrzenne	Gmina położona jest przy drodze krajowej S8 relacji Wrocław- Białystok, będącej częścią europejskiej trasy E67 (trasa łącząca Europę Środkową z Finlandią, na odcinku od Helsinek do Warszawy nazywana Via Baltica). Gmina jest jedną z gmin nadpilicznych. W jej obrębie znajduje się 11 kilometrów linii brzegowej Zalewu Sulejowskiego, szlaki turystyczne, rezerwaty przyrody, stadniny koni, co stanowi o potencjale rozwoju rekreacji i wypoczynku, głównie o charakterze weekendowym.
	Miasto Wolbórz leży w odległości około 14 km od Piotrkowa Trybunalskiego i Tomaszowa Mazowieckiego. Większe ośrodki miejskie, tj. Łódź i Warszawa położone są w odległościach odpowiednio około 52 km i około 135 km.

	<p>Gmina Wolbórz wykazuje się niesymetrycznym zagospodarowaniem przestrzeni: jej północną część zajmują zwarte kompleksy leśne, natomiast południowy-wschód - Zalew Sulejowski. Środkowa część gminy ma charakter rolniczy z siecią powiązań drogowych pomiędzy poszczególnymi miejscowościami. Oś komunikacyjną stanowi droga ekspresowa Wrocław-Białystok (S8) - przebiegająca przez centrum z południowego-wschodu na północny-zachód.</p>
	<p>W strukturze funkcjonalno-przestrzennej gminy wyróżnia się podstawowe elementy zainwestowania z przewagą funkcji: mieszkaniowych, mieszkaniowo-usługowych (miasto Wolbórz), rolniczych, rekreacyjnych i komunikacyjnych. Gmina Wolbórz pełni funkcję rolniczą, rekreacyjną, administracyjno-usługową (obsługi produkcji żywności, obsługi obszaru gminy i obsługi turystyki). Na terenie miasta Wolborza skoncentrowane są wszelkie funkcje w zakresie administracji oraz wszystkie najważniejsze usługi. W gminie rozwija się również prężnie branża logistyczna. W granicach miasta znajdują się także tereny rolnicze, okalające zagospodarowane centrum oraz fragment drogi ekspresowej, z położonymi po jej północnej stronie centrami logistycznymi i magazynowymi. W większości sołectw funkcją wiodącą jest rolnictwo, natomiast funkcjami uzupełniającymi produkcja i obsługa produkcji rolniczej, a także na terenach przyrodniczo atrakcyjnych - indywidualna zabudowa rekreacyjna i funkcje turystyczno-wypoczynkowe.</p>
	<p>Instrumentami regulującymi ład przestrzenny w gminie są: Studium uwarunkowań i kierunków zagospodarowania przestrzennego Gminy Wolbórz (Uchwała Nr XVII/159/2012 Rady Miejskiej w Wolborzu z dnia 29 lutego 2012r.) oraz 17 uchwalonych miejscowych planów zagospodarowania przestrzennego. Przystąpiono do sporządzenia 5 nowych miejscowych planów zagospodarowania przestrzennego. Gmina Wolbórz wydaje decyzje o ustaleniu warunków zabudowy oraz o lokalizacji inwestycji celu publicznego, które - oprócz planów miejscowych - są elementem kształtowania ładu przestrzennego. W zagospodarowaniu przestrzennym gminy nie przewiduje się zasadniczych zmian w stosunku do obecnie funkcjonującej struktury.</p>
<p>Środowisko przyrodnicze</p>	<p>Gmina Wolbórz jest terenem o znacznych walorach krajobrazowych oraz przyrodniczych, charakteryzuje się atrakcyjnymi terenami leśnymi, dolinami rzek i obecnością – jednego z największych w rejonie – Zalewu Sulejowskiego. Gmina Wolbórz położona jest w obrębie zlewni Pilicy. Wszystkie wody powierzchniowe zajmują łącznie 3,7% powierzchni gminy.</p> <p>Wskaźnik lesistości dla całej gminy wynosi ok. 27,4% i jest nieco niższy od wskaźnika dla kraju 29,3%, przekracza jednak wskaźnik dla powiatu piotrkowskiego 23,9% oraz dla województwa łódzkiego 21,5%. Pod względem lesistości gmina Wolbórz jest piątą gminą w powiecie.</p> <p>Na terenie gminy Wolbórz występują elementy środowiska przyrodniczego, które z uwagi na wysokie wartości, objęte zostały różnymi formami ochrony.</p>



	<p>Należą do nich: Obszar Natura 2000 Lubiaszów w Puszczy Pilickiej (PLH100026), Sulejowski Park Krajobrazowy, rezerваты przyrody: Lubiaszów, Dęby w Meszczach oraz Czarny Ług, Obszar Chronionego Krajobrazu Doliny Wolborki, Obszar Chronionego Krajobrazu Spalsko-Sulejowski, pomniki przyrody oraz użytek ekologiczny. Ponadto na terenie gminy znajdują się podworskie, zabytkowe parki: park przy Zespole Pałacowym Biskupów Kujawskich w Wolborzu - postulowany do utworzenia parku kulturowego, park przy Zespole Dworsko-Folwarcznym w Bogusławicach, park przy Zespole Dworsko-Folwarcznym w Lubiatowie, park w Goleszach, który według ewidencji zabytkowej zieleni jest parkiem wiejskim podlegającym ochronie na podstawie ustawy o ochronie przyrody.</p>
Mieszkalnictwo	<p>Zasoby mieszkaniowe gminy to głównie zabudowa jednorodzinna wraz z towarzyszącą jej zabudową gospodarczą (zabudowa zagrodowa).</p> <p>Zabudowa mieszkaniowa miasta kształtuje się wzdłuż ulic i dróg głównych. W tym terenie dominuje zabudowa jednorodzinna (domy parterowe, kamienice z handlowo-usługowym parterem). Zabudowę niemieszkalną stanowią obiekty administracji i użyteczności publicznej, zakłady przemysłowe, obiekty usługowe i handlowe (funkcjonujące osobno lub w połączeniu z budownictwem mieszkaniowym).</p> <p>Liczba mieszkań systematycznie rośnie, zwiększa się również ich powierzchnia użytkowa oraz standard wyposażenia.</p> <p>Popyt na dominujące na terenie gminy budownictwo jednorodzinne o relatywnie dużym metrażu może ulec dodatkowemu wzrostowi wraz ze wzrostem systemów pracy w domu (<i>home office</i>).</p> <p>W ostatnich latach następuje wzmożona presja gospodarcza, zwłaszcza mieszkalnictwa, komunikacji i produkcji na środowisko, co może prowadzić do jego nieodwracalnej degradacji.</p>
Infrastruktura techniczna	<p>System wodociągowy zasilany jest z ujęć wody zlokalizowanych w Wolborzu, Polichnie, Kuznocinie, Swolszewicach Dużych i Żywocinie. Długość sieci wodociągowej na terenie gminy wynosi 148,87 km, do której podłączonych było 3062 odbiorców (stan na koniec 2020r.). Wskaźnik zwodociągowania gminy wyrażony liczbą osób korzystających z instalacji do ogółu ludności wynosi 97% dla terenu miasta oraz 95,7% dla obszarów wiejskich.</p> <p>Na terenie gminy funkcjonują trzy oczyszczalnie ścieków zlokalizowane w miejscowościach Wolbórz, Psary Stare i Żarnowica, które odbierają ścieki siecią kanalizacyjną od 1915 dostawców. Łączna długość sieci kanalizacji sanitarnej na terenie gminy wynosi 103 km, w tym w mieście 15,9 km. Z kanalizacji korzysta ogółem 75% mieszkańców gminy. Brak w pełni rozwiniętego systemu kanalizacyjnego gminy może ograniczać dalszą konkurencyjność osiedleńczą gminy.</p> <p>Sieć transportowa i komunikacyjna gminy Wolbórz jest jednym</p>

	z podstawowych powodów rosnącej atrakcyjności osiedleńczej gminy. Pomimo dużego wysiłku inwestycyjnego gminy i powiatu w zakresie modernizacji infrastruktury drogowej, parametry techniczne i użytkowe części dróg powiatowych i gminnych nie odpowiadają wymaganym standardom.
	Przez obszar gminy przebiega magistrala gazociągu wysokiego ciśnienia, w Wolborzu znajduje się stacja redukcyjno-pomiarowa. Długość sieci gazowej przesyłowej wynosi 15,611 km, zaś sieci rozdzielczej 13,148 km, a liczba przyłączy 542 szt., w tym 531 szt. na obszarze miasta i 11 szt. w obszarze wiejskim. Mieszkańcy nieobjęci siecią gazową, do celów socjalno-bytowych wykorzystują gaz ciekły propan-butan dystrybuowany w butlach.
	W gminie nie funkcjonują scentralizowane systemy ogrzewania. Wszystkie obiekty i mieszkania zasilane są w ciepło na potrzeby grzewcze oraz na przygotowanie ciepłej wody użytkowej z własnych indywidualnych źródeł. Kotłownie w budynkach użyteczności publicznej działają głównie w oparciu o gaz ziemny, węgiel, olej opałowy, energię elektryczną i drewno.
	Coraz powszechniejsze staje się wykorzystanie OZE dla zaspokajania potrzeb energetycznych, głównie instalacji fotowoltaicznych i pomp ciepła w budynkach mieszkalnych.

#### SFERA SPOŁECZNA

Wyznacznik	Charakterystyczne cechy gminy Wolbórz
Potencjał demograficzny	Gminę zamieszkuje 7751 osób (stan na koniec 2020r.), w tym 3817 mężczyzn i 3934 kobiet. Mieszkańcy miasta stanowią 29,1% ogółu ludności gminy, średnia gęstość zaludnienia wynosi ok. 52 osoby/km <sup>2</sup> .
	W strukturze ludności według ekonomicznych grup wieku uwidacznia się duży udział ludności pozostającej w wieku produkcyjnym. Ludność w wieku produkcyjnym stanowi potencjalne zasoby pracy. W analizowanym okresie liczebność tej grupy wiekowej stale się zmniejsza.
	Niekorzystne zjawiska demograficzne zachodzące w gminie to zbyt mała różnica pomiędzy wskaźnikami osób w wieku przedprodukcyjnym i poprodukcyjnym, co świadczy o starzeniu się społeczeństwa oraz zmniejszająca się liczba ludności w wieku produkcyjnym.
	Pozytywnym zjawiskiem jest wzrost liczby ludności gminy, dotyczy zwłaszcza obszarów wiejskich gminy. Prognozy demograficzne zakładają dalszy przyrost liczby mieszkańców.
Pomoc społeczna i ochrona zdrowia	Malejąca od kilku lat liczba rodzin korzystających z pomocy społecznej świadczy o poprawie sytuacji materialnej mieszkańców gminy (liczba osób objętych pomocą MOPS w 2020 roku wynosiła 452, co stanowiło 5,83% ogółu mieszkańców gminy). Dominującym powodem korzystania ze świadczeń pomocy społecznej jest bezrobocie i ubóstwo oraz niepełnosprawność i długotrwała choroba.

	<p>Przy powszechnym zjawisku starzenia się społeczeństwa, problem opieki nad osobami starszymi staje się coraz poważniejszy. Niekorzystnym zjawiskiem jest również liczba osób całkowicie samotnych. Ludzie starsi i samotni potrzebują szczególnego rodzaju wsparcia, które zapewni im jak najdłuższe utrzymanie we własnym środowisku. Osobom takim należy zagwarantować dostępność do usług bytowych, urzędowych, mieszkaniowych oraz intelektualnych i zdrowotnych. Problem ludzi starszych jest trudny do rozwiązania zwłaszcza na terenach wiejskich, gdzie często brakuje odpowiedniego zaplecza zdrowotnego, ale także klubów i świetlic, gdzie starsi ludzie mogliby się spotykać.</p>
	<p>W gminie obserwowane są niekorzystne zjawiska społeczne, które mają wpływ na konieczność objęcia większych grup mieszkańców różnorodną pomocą. W związku ze starzeniem się społeczeństwa brakuje infrastruktury związanej z obsługą seniorów. Zwiększa się liczba osób chorych, niepełnosprawnych (w tym z chorobami psychicznymi) i potrzebujących wsparcia zewnętrznego, np. w postaci ośrodków wsparcia, mieszkań chronionych, wspieranych lub wspomaganych oraz usług opiekuńczych.</p>
	<p>Gmina Wolbórz nie posiada własnych podmiotów leczniczych. Świadczeń z zakresu podstawowej opieki zdrowotnej na terenie gminy udzielają dwa podmioty: Przychodnia w Wolborzu, ul. Sportowa 7, działająca w ramach Powiatowego Centrum Matki i Dziecka w Piotrkowie Trybunalskim oraz Amicus-Med. R.W. Szymański Sp. J. ul. Sportowa 32/34 w Wolborzu.</p>
<p>Bezpieczeństwo publiczne</p>	<p>Za bezpieczeństwo mieszkańców odpowiada Komisariat Policji w Wolborzu. Teren działania Komisariatu obejmuje gminy Wolbórz, Moszczenica i Czarnocin.</p> <p>Sprawami bezpieczeństwa przeciwpożarowego i ratownictwa ogólnego zajmują się Komenda Powiatowa Państwowej Straży Pożarnej w Piotrkowie Trybunalskim oraz 14 jednostek OSP, które mieszczą się w Wolborzu i Lubiaszowie (jednostki posiadające certyfikat KSRG), Bogusławicach, Komornikach, Kuznociu, Lubiatowie, Młynarach, Polichnie, Proszeniu, Psarach Lechawie, Psarach Starych, Świątnikach, Żarnowicy i Żywocinie.</p> <p>W Wolborzu mieści się Pożarnicze Centrum Historyczno-Edukacyjne Ziemi Łódzkiej z ekspozycją zabytkowych rekwizytów pożarniczych.</p>
<p>Edukacja</p>	<p>Gmina odznacza się stosunkowo dobrym poziomem edukacji i dostępnością do bazy edukacyjnej i sportowej. Bazę oświatową w gminie stanowią 3 szkoły podstawowe prowadzone przez gminę Wolbórz (Szkoła Podstawowa w Wolborzu, Golezszach Dużych i Komornikach) oraz Szkoła Podstawowa w Proszeniu prowadzona przez Stowarzyszenie na Rzecz Szkoły w Proszeniu, Przedszkole Samorządowe w Wolborzu, oddziały przedszkolne przy Szkole Podstawowej w Golezszach Dużych, Komornikach i Proszeniu, niepubliczne przedszkola Domowe Przedszkole i Ekoludek oraz niepubliczne żłobki Promyczek i Ekoludek. Szkolnictwo ponadpodstawowe w gminie reprezentuje</p>

	<p>Zespół Szkół Centrum Kształcenia Ustawicznego w Wolborzu prowadzone przez Starostwo Powiatowe w Piotrkowie Trybunalskim.</p>
	<p>Źródłami finansowania oświaty są: subwencja oświatowa, która z reguły wystarcza na pokrycie zaledwie części wydatków związanych z edukacją oraz dochody własne samorządu. Wydatki gminy na oświatę i wychowanie w roku 2020 stanowiły ok. 31,6% wydatków ogółem.</p>
<p>Kultura, sport i rekreacja</p>	<p>Działalność kulturalną na terenie gminy świadczy Wolborskie Centrum Kultury im. Andrzeja Frycza-Modrzewskiego w Wolborzu, Miejska Biblioteka Publiczna w Wolborzu z filiami w Goleszach Dużych i Polichnie oraz Pożarnicze Centrum Historyczno-Edukacyjne Ziemi Łódzkiej w Wolborzu. Głównym organizatorem życia społeczno-kulturalnego na terenie gminy jest Wolborskie Centrum Kultury w Wolborzu. Działają w nim liczne koła zainteresowań, mają siedziby organizacje, kluby, stowarzyszenia.</p>
	<p>Bazę sportowo-rekreacyjną w gminie tworzą: hala sportowa z siłownią przy Szkole Podstawowej w Wolborzu, wielofunkcyjne boisko ORLIK w Wolborzu, sale gimnastyczne przy szkołach (ZSRCKU Wolbórz, Golesze Duże), boiska przy szkołach, wielofunkcyjne boisko sportowe przy Szkole Podstawowej w Komornikach oraz place zabaw dla dzieci (Wolbórz, Komorniki, Golesze Duże, Lubiaszów, Brudaki, Polichno, Psary Stare, Kuznocin, Swolszewice Duże, Bogustawice i Lubiatów).</p>
	<p>Ze względu na malownicze położenie i atrakcyjną przyrodę oraz obecność Zalewu Sulejowskiego gmina Wolbórz ma status turystyczno-rekreacyjny. Różnorodność zbiorowisk roślinnych, leśnych świadczy o wartościach przyrodniczych obszaru. Infrastrukturę turystyczną gminy Wolbórz tworzy kilka obiektów, głównie nad Zalewem Sulejowskim i przy drodze ekspresowej S8, z zapleczem noclegowym, gastronomicznym oraz o charakterze rekreacyjnym. Przy Zalewie działają gospodarstwa agroturystyczne oraz rozwija się budownictwo letniskowe prywatne.</p>
	<p>Na Zalewie Sulejowskim występują wspaniałe warunki do uprawiania sportów wodnych: kajakarstwa, windsurfingu, żeglarstwa i wędkarstwa. W Bronisławowie funkcjonuje port jachtowy Łódzkiego Klubu Regatowego „Latający Holender”, który jest organizatorem m.in. Ogólnopolskich Regat o Puchar Ministra Edukacji Narodowej i Sportu (wpisanych do kalendarza Polskiego Związku Żeglarskiego).</p>
	<p>Na terenie gminy Wolbórz zaprojektowano szereg szlaków turystycznych, samodzielnych i łączących się w większe szlaki na terenach sąsiednich gmin, wiodących przez najciekawsze miejsca regionu.</p>
<p>Dziedzictwo kulturowe</p>	<p>Najcenniejsze obiekty architektoniczne zostały objęte ochroną prawną, wpisane są do rejestru zabytków województwa łódzkiego: zespół dworski w Bogustawicach, Lubiatowie, kościół parafialny p.w. św. Mikołaja Biskupa w Wolborzu, zespół pałacowy dawnej rezydencji biskupów kujawskich</p>

	<p>w Wolborzu.</p> <p>Cennymi obiektami dziedzictwa kulturowego na terenie gminy są również: układ przestrzenny Wolborza oraz wsi historycznych Bogusławice, Komorniki, Kuznocin i Lubiatów, kaplica cmentarna św. Rocha w Wolborzu, kapliczka w Studziankach, zabytki techniki (zabytkowe młyny w Wolborzu, Lubiatowie i Studziankach Kolonii), stanowiska archeologiczne oraz miejsca Pamięci Narodowej.</p> <p>Bogate i atrakcyjne dziedzictwo kulturowe gminy może być ważnym czynnikiem budowy tożsamości i integracji mieszkańców, przy otwartości, elastyczności i adaptacji tego dziedzictwa do potrzeb nowych mieszkańców.</p>
<p>Aktywność społeczna</p>	<p>Aktywność społeczna mieszkańców gminy przejawia się w działalności stowarzyszeń, fundacji, kół oraz innych organizacji i związków, które poprzez swoją działalność chronią dorobek kulturalny poprzednich pokoleń, służą młodzieży, uczą postaw ekologicznych, dbają o rozwój społeczno-kulturalny i sportowy gminy.</p> <p>W gminie działają: Stowarzyszenie Przyjaciół Wolborza, Wolborskie Towarzystwo Kultury i Turystyki, Stowarzyszenie Senior Uśmiech, Klub Sportowy Golesze, Stowarzyszenie Seniorów i Osób Niepełnosprawnych Senior-Wigor, Towarzystwo Sportowe Szczerbiec Wolbórz, Lumks Wolbórz, Stowarzyszenie Wirtuoz, Stowarzyszenie Kreatywnego Rozwoju Tygiel, Stowarzyszenie Wzajemnej Pomocy Abstynenckiej „Zaciszcie”, Stowarzyszenie „Brzeg” w Swolszewicach Dużych, Lokalna Organizacja Turystyczna „Zalewu Sulejowskiego i okolic”, Stowarzyszenie Eko-Wolbórz, Stowarzyszenie na Rzecz Szkoły w Proszeniu, Stowarzyszenie Trzeźwości „Dobry Dzień” w Wolborzu. Gmina jest członkiem Lokalnej Grupy Działania Stowarzyszenie „Dolina Pilicy”, która działa na rzecz rozwoju obszarów wiejskich gmin: Aleksandrów, Inowłódz, Lubochnia, Mniszków, Opoczno, Przedbórz, Sławno, Sulejów, Tomaszów Mazowiecki i Wolbórz. Stowarzyszenie „Dolina Pilicy” jest partnerem finansowo wspomagającym inicjatywy MOK i Pożarniczego Centrum Historyczno-Edukacyjnego w Wolborzu.</p> <p>Na terenie gminy aktywną działalność prowadzą Koła Gospodyń Wiejskich, działające w miejscowościach: Polichno, Żarnowica Duża, Lubiaszów, Młoszów, Studzianki, Wolbórz, Golesze Duże, Psary Stare, Kuznocin, Młynary, Lubiatów, Świątniki, Bogusławice, Żywocin, Komorniki i Proszenie. Organizatorem i współorganizatorem oraz uczestnikiem wielu regionalnych i lokalnych imprez jest Gminna Rada Kół Gospodyń Wiejskich.</p> <p>Współpraca z organizacjami pozarządowymi odbywa się na zasadach określonych w corocznie uchwalanym Programie współpracy gminy Wolbórz z organami pozarządowymi.</p>

## SFERA GOSPODARCZA

Wyznacznik	Charakterystyczne cechy gminy Wolbórz
Aktywność gospodarcza	Gmina Wolbórz pełni funkcję rolniczą (ok. 60% ogólnej jej powierzchni stanowią użytki rolne), rekreacyjną (południowo-wschodnia część obszaru gminy) oraz administracyjno-usługową. Nie rozwija się tu specjalistyczna działalność produkcyjna. W rejonie drogi krajowej ekspresowej S8 relacji Wrocław -Białystok znajdują się centra logistyczno-magazynowe, obiekty usługowe gastronomiczno-noclegowe oraz konferencyjne na wysokim poziomie. Rejon Zalewu Sulejowskiego to obszar, gdzie przeważa działalność związana z obsługą ruchu turystycznego na bazie ośrodków wypoczynkowych i gospodarstw agroturystycznych.
	W gminie Wolbórz następuje systematyczny wzrost liczby podmiotów gospodarczych zarejestrowanych w systemie REGON. W latach 2016-2020 ich liczba wzrosła o ok. 15% (99 podmiotów). Rynek pracy na terenie gminy kształtowany jest głównie przez sektor prywatny - ponad 96% ogólnej liczby podmiotów gospodarczych należy do sektora prywatnego, co świadczy o aktywności ekonomicznej mieszkańców gminy.
Rolnictwo	Gmina Wolbórz ma charakter rolniczy z rozwijającą się turystyką. Niemal na całym terenie gminy przeważają gleby dobre i bardzo dobre. Największą przydatność rolniczą posiadają gleby brunatne wytworzone na glinach występujące w rejonie wsi: Bogusławice, Młynary i Komorniki.
	Warunki przyrodnicze oraz jakość gleb w gminie korzystnie wpływa na produkcję rolniczą. Dominują uprawy zbóż (żyto, pszenżyto, pszenica, jęczmień, kukurydza) i ziemniaków, a także dodatkowo roślin pastewnych i przemysłowych (rzepak i rzepik). W hodowli zwierząt gospodarskich przeważa trzoda chlewna oraz drób, uzupełniająco bydło. Obecnie zmiany w strukturze sektorowej zatrudnienia odzwierciedlają ciągłą zmianę w kierunku gospodarki opartej na usługach oraz postępujący stopniowy spadek zatrudnienia m.in. w rolnictwie.
Rynek pracy i bezrobocie	Rynek pracy na terenie gminy kształtowany jest głównie przez sektor prywatny (ponad 96% ogółu podmiotów gospodarki narodowej), w którym dominują osoby fizyczne prowadzące działalność gospodarczą - 77,2%. Rynek pracy gminy Wolbórz cechuje się pozytywnym trendem wzrostu liczby osób pracujących w stosunku do ogółu mieszkańców.
	Potwierdzeniem pozytywnych trendów rynku pracy jest niskie bezrobocie, które w latach 2016-2019 uległo spadkowi. Trend taki obserwuje się na terenie całego kraju. Według stanu na koniec 2020 roku (dane GUS) stopa bezrobocia w gminie wyniosła 3,10%, stopa bezrobocia dla powiatu wynosi 5,8%, natomiast dla województwa wynosi 6,2%. Liczba osób bezrobotnych zarejestrowanych w PUP w Piotrkowie Trybunalskim z terenu gminy Wolbórz w 2020r. wynosiła 143 osoby (46,85% stanowiły kobiety, a 53,15% mężczyźni).

	Korzystna z punktu widzenia pracownika sytuacja na rynku pracy i niewielkie bezrobocie może ulec drastycznym zmianom, wynikającym z możliwego wygaszenia lub załamania gospodarki w efekcie pandemii koronawirusa.
	W wyniku wprowadzonego w marcu 2020r. stanu zagrożenia epidemicznego, a następnie stanu epidemii nastąpiło „zamrożenie” gospodarki, co z kolei miało wpływ na wszystkie wskaźniki rynku pracy. Wprowadzone restrykcje w pewnym stopniu przyczyniły się do ograniczenia liczby miejsc pracy czy utrudnienia w przekraczaniu granic państwa, co miało szczególne znaczenie dla osób pracujących poza granicami kraju.

### **Budżet i polityka inwestycyjna gminy**

Do ważniejszych czynników decydujących o możliwościach rozwoju każdej jednostki terytorialnej są jej możliwości finansowe, które w znacznym stopniu warunkują to, jakie można na danym etapie stawiać cele oraz w jaki sposób te cele osiągać. Podstawowym elementem analizy sytuacji finansowej jest bilans dochodów i wydatków budżetowych. Gmina samodzielnie prowadzi gospodarkę finansową na podstawie uchwały budżetowej gminy. Budżet gminy jest rocznym planem dochodów i wydatków oraz przychodów i rozchodów tej jednostki.

Podstawowym rodzajem dochodów budżetowych, które warunkują możliwości rozwojowe gminy, tak jak każdej innej jednostki terytorialnej są dochody własne, czyli środki uwarunkowane poziomem lokalnej aktywności. Wysokość dochodów własnych zależy przede wszystkim od poziomu zamożności społeczności lokalnej, która odprowadza podatek dochodowy od osób fizycznych oraz poziomu zainwestowania gminy, który wpływa na skalę dochodów z tytułu podatku CIT i podatku od nieruchomości. W 2020 roku 42,8% dochodów budżetu stanowiły dochody własne gminy, 41,23% stanowiły dotacje, a 15,97% subwencje.

W roku 2020 gmina Wolbórz pozyskała dotacje na współfinansowanie zadań inwestycyjnych m.in. ze środków UE, z budżetu województwa na realizację zadań własnych majątkowych, z Funduszu Dróg Lokalnych, ze środków przeciwdziałania COVID-19 oraz z Wojewódzkiego Funduszu Ochrony Środowiska i Gospodarki Wodnej. Podatki i opłaty lokalne stanowią najistotniejsze źródło dochodów własnych gminy. W roku 2020 wpływy z tytułu podatku dochodowego od osób fizycznych stanowiły 36,55% dochodów własnych, natomiast dochody z tytułu podatku od nieruchomości (od osób fizycznych i prawnych) 37,34% dochodów własnych gminy.

Poziom zrealizowanych wydatków majątkowych w 2020 roku stanowił 22,83% wykonanych wydatków ogółem. Wysoki udział wydatków inwestycyjnych w strukturze wydatków wskazuje na prorozwojowy charakter gminy, świadczy o dużej samodzielności finansowej oraz zdolności do obsługi zadłużenia, a w przyszłości do sięgania po różnego rodzaju źródła finansowania inwestycji. Działalność inwestycyjna ukierunkowana jest nie tylko na rozbudowanie infrastruktury technicznej, ale też infrastruktury społecznej.

Zadania inwestycyjne na terenie gminy finansowane są ze środków własnych oraz zewnętrznych. Dodatkowe źródła finansowania inwestycji gminnych stanowią głównie: dofinansowania ze środków unijnych z Europejskiego Funduszu Rozwoju Regionalnego, Europejskiego Funduszu Społecznego oraz Europejskiego Funduszu na rzecz Rozwoju Obszarów Wiejskich, dofinansowania i dotacje z Łódzkiego Urzędu Wojewódzkiego oraz Urzędu Marszałkowskiego w Łodzi, dofinansowania z Wojewódzkiego Funduszu Ochrony Środowiska i Gospodarki Wodnej, Ministerstwa Sportu, Ministerstwa Rodziny, Pracy i Polityki Społecznej, Edukacji Narodowej, Ministerstwa Kultury i Dziedzictwa Narodowego, Rządowego Funduszu Inwestycji Lokalnych i innych oraz preferencyjne kredyty i pożyczki z banków komercyjnych.

Trwające obecnie działania w ramach kilkuletniej perspektywy finansowej obejmują przede wszystkim przedsięwzięcia infrastrukturalne w gospodarce wodno-kanalizacyjnej, inwestycje infrastruktury drogowej oraz projekty związane z montażem instalacji fotowoltaicznych, termomodernizacją budynków i wymianą źródeł ciepła. Nowe inwestycje publiczne to element sprzyjający nie tylko podnoszeniu jakości życia mieszkańców, ale także poprawiający uwarunkowania dla rozwoju przedsiębiorczości czy budujący przyjazny wizerunek obszaru dla każdego z jego użytkowników. Na te działania składa się zwykle budowa lub modernizacja istniejącej infrastruktury. Poczynione inwestycje to zwykle główny czynnik przyciągający zewnętrznych inwestorów, koło zamachowe dla miejscowego rynku budowlanego, ale także element polityki społecznej i środowiskowej: pozwala niwelować bezrobocie, zwiększać komfort życia (parkingi, chodniki), a także wspierać poprawę stanu środowiska.

Niniejsza strategia obejmuje nową perspektywę unijną 2021-2027. Ze względu na wymagany udział własny beneficjentów ważna jest dbałość o zapewnienie dobrego planowania finansowego. Utrzymanie równowagi pomiędzy dochodami a wydatkami w perspektywie wieloletniej to zadanie realizowane wspólnie przez Radę Miejską oraz Burmistrza Wolborza.

### **1.5. Analiza SWOT**

Analiza SWOT jest to jedną z najpopularniejszych i najskuteczniejszych metod analitycznych wykorzystywanych we wszystkich obszarach planowania strategicznego, pozwala porównać silne i słabe strony jednostki oraz określić szanse i zagrożenia mogące wpłynąć na rozwój gminy.

Analiza SWOT obejmuje identyfikację i ocenę:

- Mocnych stron tj. uwarunkowań wewnętrznych (endogenicznych), czyli elementów rzeczywistości mających pozytywny charakter z punktu widzenia przyszłego rozwoju (wszystko to, co stanowi potencjał gminy Wolbórz);
- Słabych stron, tj. uwarunkowań wewnętrznych o negatywnym charakterze (wszystko to, co stanowi barierę rozwoju gminy Wolbórz);



- Szans, tj. uwarunkowań zewnętrznych (egzogenicznych) o charakterze pozytywnym. Jako szanse uwzględnione zostały te zagadnienia, których źródła leżą poza gminą Wolbórz lub poza zakresem kompetencji władz publicznych działających na jej obszarze;
- Zagrożeń, tj. uwarunkowań zewnętrznych mających negatywny wpływ na dalszy rozwój gminy Wolbórz.



Analizy dokonano w oparciu o wnioski z diagnozy sytuacji społeczno-gospodarczej gminy Wolbórz, danych liczbowych, opisowych i przestrzennych pozyskanych na etapie diagnozowania, warsztatów strategicznych, przeprowadzonych badań ankietowych wśród mieszkańców, przedsiębiorców i organizacji pozarządowych oraz informacji z Urzędu Miejskiego w Wolborzu. Zdiagnozowane potencjały jak również możliwe zagrożenia i ograniczenia traktowane są, jako punkt wyjścia do sformułowania celów i kierunków rozwoju.

Tabela 3. Analiza SWOT dla gminy Wolbórz

	Pozytywne	Negatywne
	MOCNE STRONY	SŁABE STRONY
<b>Czynniki wewnętrzne</b>	<ul style="list-style-type: none"> <li>- Położenie geograficzne gminy w centrum Polski, przy drodze ekspresowej</li> <li>- Połączenia komunikacyjne</li> <li>- Rozwinięta infrastruktura techniczna (drogi, ujęcia wody, oczyszczalnie ścieków wraz z siecią wodno-kanalizacyjną, sieć telekomunikacyjna, elektroenergetyczna, gazowa)</li> <li>- Istniejąca strefa przemysłowa (magazyny, centra logistyczne)</li> <li>- Atrakcyjne tereny inwestycyjne</li> <li>- Bogactwo historyczne i kulturowe gminy</li> <li>- Dostępność usług społecznych</li> <li>- Spadek liczby beneficjentów pomocy społecznej</li> <li>- Wzrost dochodów własnych gminy na 1 mieszkańca</li> <li>- Przedsiębiorczość mieszkańców gminy oraz ich aktywność (stowarzyszenia, OSP, KGW, organizacje pozarządowe,)</li> <li>- Dobra infrastruktura społeczna (szkoły, obiekty sportowo-rekreacyjne, świetlice przedszkola, Domy Ludowe)</li> <li>- Dostępność i wysoka jakość nauczania w placówkach edukacyjnych</li> <li>- Wzrost liczby ludności gminy, zwłaszcza obszarów wiejskich</li> <li>- Walory krajobrazowe oraz turystyczno-rekreacyjne</li> <li>- Istniejące organizacje i towarzystwa sportowe</li> <li>- Infrastruktura sportowa</li> </ul>	<ul style="list-style-type: none"> <li>- Zły stan części dróg powiatowych, gminnych i wewnętrznych</li> <li>- Słaba infrastruktura okołodrogowa (chodniki, parkingi, oznakowanie dróg itp.)</li> <li>- Niezadawalający stan infrastruktury technicznej (kanalizacja, wodociągi, gazyfikacja)</li> <li>- Niszczące zabytki</li> <li>- Brak ścieżek rowerowych i pieszych</li> <li>- Starzenie się społeczeństwa oraz migracje młodzieży</li> <li>- Brak dostępu do linii brzegowej Zalewu Sulejowskiego (parkingi, miejsca postojowe)</li> <li>- Niewystarczające oświetlenie uliczne</li> <li>- Brak miejsc spotkań dla osób starszych – domy dziennego pobytu</li> <li>- Duże natężenie ruchu – brak obwodnicy Wolborza</li> <li>- Budynki Domów Ludowych wymagające modernizacji</li> <li>- Niedostateczna integracja mieszkańców</li> <li>- Brak odwodnienia gruntów (melioracja)</li> </ul>

	Pozytywne	Negatywne
	SZANSE	ZAGROŻENIA
Czynniki wewnętrzne	<ul style="list-style-type: none"> <li>- Wykorzystywanie walorów przyrodniczych i kulturowych do tworzenia i realizacji zrównoważonego rozwoju gminy.</li> <li>- Możliwość pozyskiwania środków z funduszy z perspektywy finansowej UE na lata 2021-2027 oraz środków krajowych na realizację projektów społecznych oraz infrastrukturalnych</li> <li>- Dobra promocja gminy</li> <li>- Położenie gminy, droga ekspresowa S8, połączenia komunikacyjne</li> <li>- Realizacja działań i inwestycji związanych z odnawialnymi źródłami energii</li> <li>- Odbudowa bazy turystycznej oraz agroturystycznej</li> <li>- Zwiększenie dotacji na szkolnictwo</li> <li>- Zagospodarowanie terenu wokół Zbiornika Sulejowskiego (rozbudowa infrastruktury oraz promocja)</li> <li>- Organizacja czasu wolnego dla wszystkich mieszkańców gminy</li> <li>- Tworzenie zachęt dla inwestorów (ulgi podatkowe)</li> <li>- Współpraca z gminami sąsiednimi oraz ze starostwem powiatowym</li> <li>- Stabilność przepisów prawnych</li> <li>- Szybki Internet</li> </ul>	<ul style="list-style-type: none"> <li>- Kryzys gospodarczy spowodowany pandemią koronawirusa</li> <li>- Ekstremalne zjawiska pogodowe</li> <li>- Skomplikowane procedury i wydłużające się terminy ogłaszania programów unijnych oraz rozpatrywania i oceny wniosków</li> <li>- Różna interpretacja przepisów, brak jednolitości, niestabilność przepisów prawnych, częste zmiany</li> <li>- Niewystarczające środki finansowe na działania prośrodowiskowe, w tym związane z niskoemisyjnością</li> <li>- Zagrożenia komunikacyjne, drogowe (zły stan dróg, nadmierna prędkość pojazdów)</li> <li>- Agresja wśród młodzieży</li> <li>- Zanikanie relacji międzyludzkich, zmiana funkcjonowania społecznego</li> <li>- Zagrożenia dla środowiska naturalnego (zanieczyszczenie powietrza, dzikie wysypiska śmieci, populacja dzików)</li> <li>- Skutki pandemii w szkolnictwie</li> <li>- Zbyt małe zaangażowanie społeczne w życie gminy</li> </ul>

### Podsumowanie

Przeprowadzona diagnoza sytuacji społecznej, gospodarczej i przestrzennej jak również analiza SWOT pozwoliły na zebranie najważniejszych barier rozwojowych oraz założeń rozwojowych gminy Wolbórz.

Analiza SWOT pokazuje, że gmina powinna nadal rozwijać się w oparciu o swoje korzystne położenie, wykorzystując w tym celu wieloletnie tradycje. Dobrze rozwinięta sieć komunikacyjna może pomóc w poszukiwaniach zarówno turystów, inwestorów jak i osób zainteresowanych osadnictwem w czystej i pięknej okolicy. W świetle starzenia się społeczeństwa ten kierunek może być interesującą możliwością rozwoju. Walory gminy podnoszą niewykorzystane w pełni możliwości agroturystyczne, przede wszystkim w oparciu o interesujące otoczenie. Niemniej realizacja tego celu wymaga konsekwentnego wzmacniania dotychczasowych działań, takich jak poprawa stanu infrastruktury (przede

wszystkim rozwinięciu sieci kanalizacyjnej, wodociągi, jakość dróg, instalacje OZE), dbałość o infrastrukturę kulturalną i sportową. Propagowanie ekologicznych form rolnictwa doskonale wpisuje się w obraz gminy zachęcającej do osiedlenia się na jej terenie. Ponadto, aby wzmocnić możliwości finansowe realizacji przedsięwzięć należy szukać możliwości wsparcia dla budżetu poprzez środki zewnętrzne. Oczywiście wśród nich najważniejszą opcją jest maksymalne wykorzystanie środków bezzwrotnych, głównie z UE (warto zwrócić uwagę także na tzw. Fundusze Norweskie oraz środki krajowe, zwłaszcza w obszarze infrastruktury technicznej). Należy również poszukiwać możliwości realizacji wybranych zadań w inny sposób, np. w formule partnerstwa publiczno-prywatnego. Dotyczy to zwłaszcza projektów związanych z przygotowaniem terenów inwestycyjnych. Warto przy tym podkreślić, że poprawa stanu infrastruktury zarówno technicznej jak i społecznej będzie silnym czynnikiem wzrostu, zarówno wewnętrznego jak i opartego o imigrację. Należy także poszerzać współpracę z gminami sąsiednimi. Sprowadzając powyższe uogólnione omówienie wyników analizy SWOT strategia dla gminy Wolbórz powinna skoncentrować się na wykorzystaniu szans, poprzez:

- dalszy rozwój przedsiębiorczości, w szerokim rozumieniu, nie tylko w zakresie powiększania ilościowego dotychczasowych działalności ale także poszukiwania nowych rozwiązań gospodarczych i tworzenia miejsc pracy przyjaznych; pozyskanie nowych inwestorów poprzez ofertę uzbrojonych terenów inwestycyjnych
- dalszy rozwój rolnictwa, także poprzez rozwój rolnictwa ekologicznego
- poszerzenie oferty kulturalnej oraz rozbudowę bazy sportowej sprzyjającej napływowi potencjalnych mieszkańców (np. agroturystyka, siłownie na powietrzu, ścieżki rowerowe, ścieżki zdrowia), turystów i inwestorów
- współpracę z otoczeniem poprzez współpracę z wieloma organizacjami pozarządowymi działającymi na terenie gminy oraz sąsiednimi gminami, powiatem i partnerami z zagranicy
- dobrą komunikację drogową, szczególnie skupioną na jakości nawierzchni dróg oraz infrastruktury okołodrogowej (oświetlenie, parkingi, chodniki)
- przygotowanie warunków do wykorzystania możliwości zamieszkania na terenie gminy - np. poprzez uzbrojenie terenów i właściwe przygotowanie planów zagospodarowania przestrzennego. Do gminy dającej dobre warunki życia będą przybywać nowi mieszkańcy z zewnątrz - chcący zamieszkać w cichej i spokojnej okolicy
- odpowiednie przygotowanie na poszerzenie usług senioralnych – perspektywy demograficzne dla kraju wyglądają niekorzystnie w sytuacji starzejącego się społeczeństwa.

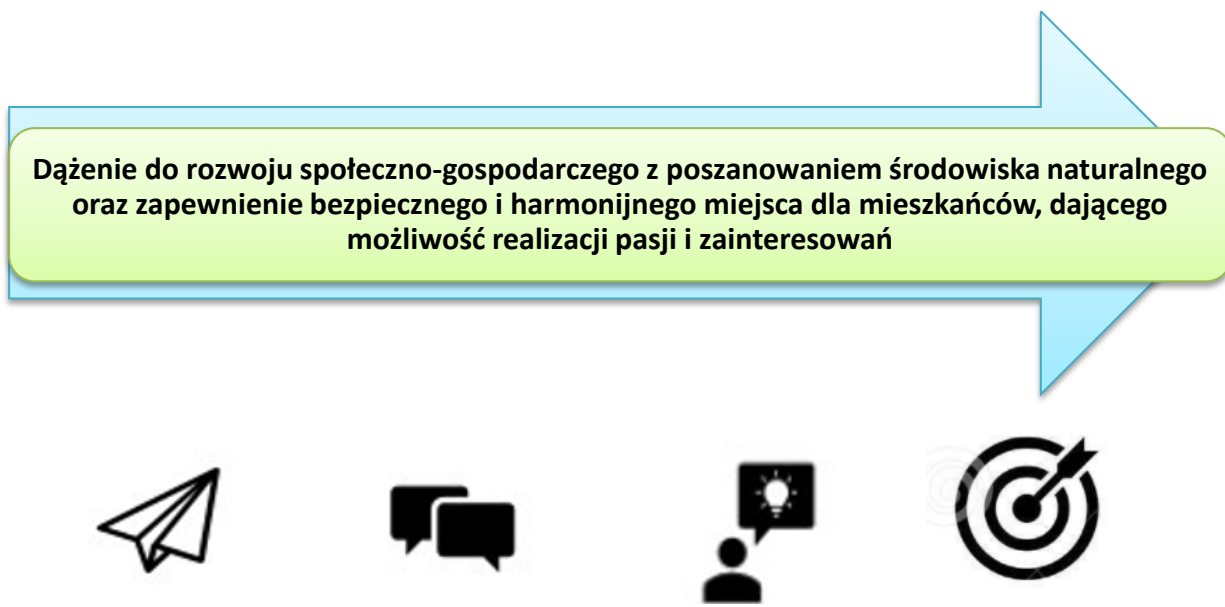
## II. PLAN STRATEGICZNEGO ROZWOJU GMINY WOLBÓRZ

Strategia Rozwoju Gminy Wolbórz na lata 2022-2030 opracowana została w układzie uwzględniającym dwa kluczowe jej elementy, tj. wizję - pokazującą wizerunek gminy w przyszłości i misję - będącą naczelnym kierunkiem polityki rozwoju, wokół której powinny się koncentrować partnerskie i kompleksowe działania samorządu oraz podmiotów z sektora publicznego, społecznego i gospodarczego na rzecz poprawy jakości życia mieszkańców. Bez misji i wizji decyzje zarządcze bywają przypadkowe, zaś codzienna praca sprowadza się do mniej lub bardziej mechanicznego realizowania procedur. W wyniku przeprowadzonych analiz oraz na podstawie zebranych informacji sformułowano wizję i misję rozwoju gminy Wolbórz. Wnioski, które wyciągnięte zostały na pierwszym etapie prac (diagnoza sytuacji społeczno-gospodarczej gminy), są bazą do formułowania celów strategicznych i operacyjnych oraz zaplanowania kierunków działań. Stanowią one odpowiedź na zidentyfikowane na etapie diagnostycznym problemy oraz są szansą na lepsze wykorzystanie potencjałów gminy. Cele strategiczne odnoszą się bezpośrednio do wypracowanej misji i wizji gminy.

### 2.1. Misja rozwoju gminy Wolbórz

Misja stanowi nadrzędny cel rozwoju gminy, któremu podporządkowane są priorytetowe obszary jej rozwoju. Wskazując ogólny kierunek, w którym powinna rozwijać się społeczność lokalna, określa ona rolę władz samorządowych.

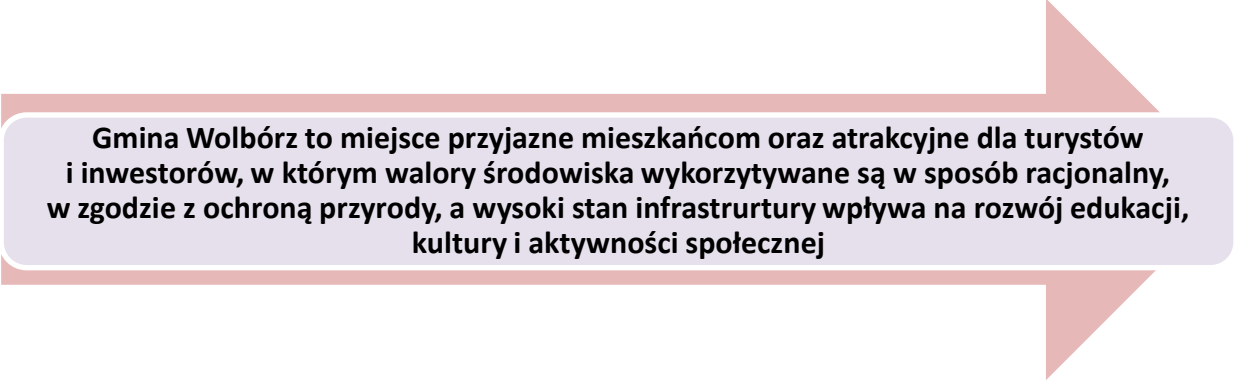
Schemat 1. Misja gminy Wolbórz



## 2.2. Wizja rozwoju gminy Wolbórz

Wizja gminy przedstawia obraz przyszłego stanu gminy, stanowiący wyobrażenie pożądanej rzeczywistości lokalnej w perspektywie do 2030 roku. Stanowi ona syntetyczny opis dążeń i aspiracji społeczności lokalnej opracowany przez całą wspólnotę gminy tj. władze samorządowe, partnerów społecznych oraz mieszkańców i ich reprezentantów. Wizja ukierunkowana jest prognostycznie, określa cel, do jakiego zmierza gmina oraz wskazuje zasadniczy kierunek podejmowanych działań.

### Schemat 2. Wizja gminy Wolbórz



**Gmina Wolbórz to miejsce przyjazne mieszkańcom oraz atrakcyjne dla turystów i inwestorów, w którym walory środowiska wykorzystywane są w sposób racjonalny, w zgodzie z ochroną przyrody, a wysoki stan infrastruktury wpływa na rozwój edukacji, kultury i aktywności społecznej**

Zaprezentowane misja i wizja gminy stanowią pierwszy krok w procesie planowania strategicznego, którego logiczną i naturalną kontynuacją są konkretne cele strategiczne i kierunki działań szczegółowo opisane poniżej.

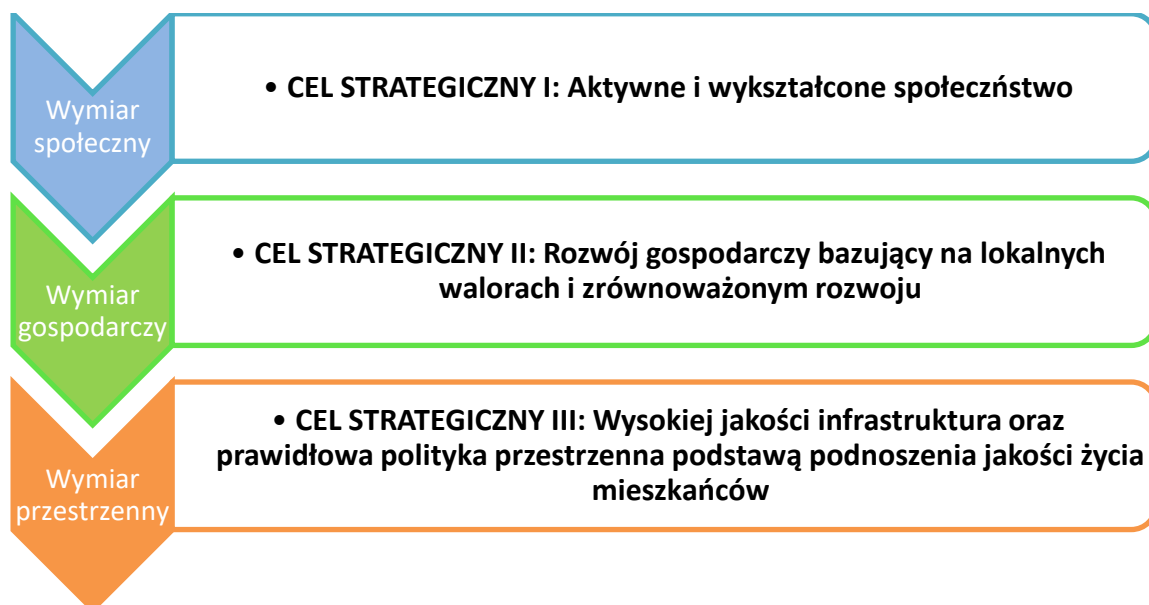
## 2.3. Plan strategiczny

Struktura strategii zbudowana została w oparciu o elementy składowe wzajemnie sobie podległe w hierarchii ważności (cele strategiczne, cele operacyjne i wynikające z nich kierunki działań). Osiąganiu przyjętej wizji i misji służą wyznaczone cele strategiczne, operacyjne oraz kierunki działań, które mają charakter ogólny i określają pożądane stany i procesy rozwojowe.

Cele zdefiniowane na podstawie diagnozy oraz przeprowadzonych konsultacji z mieszkańcami w sposób bezpośredni nawiązują do wizji i misji. Realizacja kierunków działań prowadzi do osiągnięcia celów. Propozycje kierunków działań wynikają bezpośrednio z analizy, jak również badań z mieszkańcami, przedsiębiorcami i organizacjami pozarządowymi (badanie ankietowe) oraz konsultacji przeprowadzonych w trakcie warsztatów planowania strategicznego.

Zgodnie z art.10e. ust.3. pkt 1 ustawy z dnia 8 marca 1990r. o samorządzie gminnym (tj. Dz. U. 2021 poz. 1372 ze zm.) cele strategiczne rozwoju gminy przedstawione powinny być w wymiarze społecznym, gospodarczym i przestrzennym.

W toku prac nad strategią rozwoju wypracowano następujące cele strategiczne, które stanowią odpowiedź na zdiagnozowane główne wyzwania rozwojowe:



Cele strategiczne gminy Wolbórz odwzorowują obszary rozwojowe w sferze społecznej, gospodarczej i przestrzennej, które są zależne od siebie i wzajemnie się przenikają. Podstawą do podejmowania działań w sferze gospodarczej i społecznej jest racjonalne gospodarowanie przestrzenią oraz ochrona ładu przestrzennego. Z kolei zadania realizowane w zakresie infrastruktury technicznej będą podstawą do realizacji zadań w sferze gospodarczej, rozwoju usług społecznych, a także pozytywnie wpłyną na poprawę jakości środowiska przyrodniczego. Cele osiągnięte w ramach sfery społecznej i gospodarczej wpłyną również na poprawę jakości życia mieszkańców oraz zwiększenie atrakcyjności przestrzeni.

Cele strategiczne zostaną osiągnięte poprzez realizację podporządkowanych im celów operacyjnych:

CELE STRATEGICZNE	CELE OPERACYJNE
CEL I Aktywne i wykształcone społeczeństwo	1.1. Wysoki standard usług społecznych i zdrowotnych
	1.2. Wysoka jakość oświaty wizytówką gminy Wolbórz
	1.3. Rozwój tożsamości oraz integracja społeczeństwa lokalnego
	1.4. Aktywna współpraca oraz wzmocnienie potencjału jednostek pomocniczych oraz organizacji pozarządowych
CEL II Rozwój gospodarczy bazujący na lokalnych walorach i zrównoważonym rozwoju	2.1. Wsparcie przedsiębiorców oraz tworzenia nowych miejsc pracy
	2.2. Rozwój efektywnego rolnictwa
	2.3. Atrakcyjna oferta inwestycyjna
	2.4. Wysoka jakość oferty turystycznej, rekreacyjnej i wypoczynkowej
CEL III Wysokiej jakości infrastruktura oraz prawidłowa polityka przestrzenna podstawą podnoszenia jakości życia mieszkańców	3.1. Rozbudowa infrastruktury technicznej
	3.2. Zwiększenie dostępności i funkcjonalności infrastruktury komunikacyjnej
	3.3. Ochrona środowiska oraz promowanie odnawialnych źródeł energii
	3.4. Polityka przestrzenna gminy oparta na zasadzie zrównoważonego rozwoju

## CEL STRATEGICZNY I: Aktywne i wykształcone społeczeństwo



### CELE OPERACYJNE:

- 1.1. Wysoki standard usług społecznych i zdrowotnych
- 1.2. Wysoka jakość oświaty wizytówką gminy Wolbórz
- 1.3. Rozwój tożsamości oraz integracja społeczeństwa lokalnego
- 1.4. Aktywna współpraca oraz wzmocnienie potencjału jednostek pomocniczych i organizacji pozarządowych

Kluczowym elementem rozwoju gminy jest kapitał społeczny o wysokich kompetencjach i kwalifikacjach, dostosowany do wyzwań zmieniającej się rzeczywistości. Wysoki poziom kapitału ludzkiego zwiększa szanse na zatrudnienie, zmniejsza ryzyko ubóstwa czy wykluczenia społecznego, wiąże się często z większą aktywnością społeczeństwa gminnego. Poprawie warunków dla jego rozwoju sprzyja wzrost poziomu i dostępności usług publicznych, efektywność w rozwiązywaniu problemów społecznych, stworzenie dogodnych warunków do nauki i kształcenia, rozwój cyfrowych kompetencji społeczeństwa oraz budowanie społeczeństwa obywatelskiego.

Możliwości kształcenia i edukacji w gminie mają być zagwarantowane poprzez dostępność oferty skierowanej do różnych grup wiekowych, od malucha do seniora, adekwatnie do potrzeb i możliwości oraz chęci rozwoju i samokształcenia.

Ze względu na trendy demograficzne związane ze starzeniem się społeczeństwa ważnym działaniem jest zapewnienie wysokiej jakości usług opiekuńczych i oferty kulturalnej dla każdej grupy wiekowej. Pozytywnym zjawiskiem jest wzrost liczby ludności gminy, co dotyczy zwłaszcza obszarów wiejskich gminy; prognozy demograficzne zakładają dalszy przyrost liczby mieszkańców. Jednym z ważniejszych działań będzie m.in. dalsze wsparcie rodziców w powrocie na rynek pracy (przedszkola, żłobki, kluby dziecięce).

Wymiar społeczny strategii będzie wdrażany poprzez szerokie zaangażowanie lokalnej społeczności, ważna jest współpraca gminy z mieszkańcami, inwestorami, innymi jednostkami samorządowymi, stowarzyszeniami, fundacjami oraz inicjowanie współpracy międzysektorowej.

Ważnym elementem podnoszącym komfort zamieszkania w gminie jest bezpieczeństwo. Władze gminy dostrzegają potrzebę dalszych działań w zakresie zapewnienia zaplecza w przypadku wystąpienia sytuacji kryzysowych. Należy prowadzić działania koordynacyjne i usprawniające działania jednostek odpowiedzialnych za bezpieczeństwo mieszkańców,



w tym systematyczne, zgodnie z potrzebami doposażenie jednostek Ochotniczej Straży Pożarnej.

**CEL STRATEGICZNY II: Rozwój gospodarczy bazujący na lokalnych walorach i zrównoważonym rozwoju**



**CELE OPERACYJNE:**

- 2.1. Wsparcie przedsiębiorców oraz tworzenia nowych miejsc pracy
- 2.2. Rozwój efektywnego rolnictwa
- 2.3. Atrakcyjna oferta inwestycyjna
- 2.4. Wysoka jakość oferty turystycznej, rekreacyjnej i wypoczynkowej

W obrębie gospodarki Samorząd może oddziaływać głównie poprzez tworzenie sprzyjających warunków do rozwoju przedsiębiorczości i lokalnej gospodarki (m.in. poprzez prawo miejscowe i uchwalanie miejscowych planów zagospodarowania przestrzennego). Ponadto należy podejmować działania ukierunkowane na tworzenie klimatu proinwestycyjnego, jak również profesjonalizację obsługi przedsiębiorców/inwestorów. Szansą rozwojową jest wykorzystanie terenów inwestycyjnych (przy trasie tranzytowej) na działania strategicznych inwestorów zewnętrznych, które potencjalnie mogą przyczynić się do stworzenia miejsc pracy poza rolnictwem dla mieszkańców gminy. W chwili obecnej te tereny wykorzystywane są jako bazy logistyczno-magazynowe dla wielkich międzynarodowych korporacji głównie handlowych. Atutem gminy są uporządkowane plany dotyczące zagospodarowania przestrzennego i lokowania inwestycji w gminie.

Jedną z kluczowych kwestii rozwoju gminy jest rolnictwo, będące obecnie główną gałęzią gospodarki, która będzie również wiodącą w przyszłości. Atutami rolnictwa w gminie są grunty rolne, dobrze wyposażone gospodarstwa oraz hodowla zwierząt. Głównymi barierami rozwoju rolnictwa jest niski wskaźnik przedsiębiorczości ludności wiejskiej oraz niska opłacalność produkcji pierwotnej. Za bardzo ważny czynnik rozwoju gminy uznaje się inwestycje w sektorze przetwórstwa produktów rolnych, które z upływem czasu powinny przyczynić się również do istotnego wzrostu liczby trwałych miejsc pracy. Ponadto wspieranie wielofunkcyjności i specjalizacji w rolnictwie, może być szansą na zwiększenie konkurencyjności gospodarstw.

Działania zmierzające do różnicowania działalności gospodarstw w kierunku branży okołorolniczej – np. uzyskiwanie energii (m.in. biomasa), agroturystyka, certyfikowane produkty ekologiczne itp. są kolejnymi kierunkami rozwoju gospodarczego gminy.

Wykorzystanie atutów środowiska naturalnego, stworzenie bogatej oferty turystycznej i agroturystycznej dla różnych grup turystów, włączenie gminy w szlaki turystyczne oraz szeroka promocja gminy to ważne kierunki interwencji zaplanowane do realizacji w niniejszym celu.

**CEL STRATEGICZNY III: Wysokiej jakości infrastruktura oraz prawidłowa polityka przestrzenna podstawą podnoszenia jakości życia mieszkańców**



**CELE OPERACYJNE:**

- 3.1. Rozbudowa infrastruktury technicznej
- 3.2. Zwiększenie dostępności i funkcjonalności infrastruktury komunikacyjnej
- 3.3. Ochrona środowiska oraz promowanie odnawialnych źródeł energii
- 3.4. Polityka przestrzenna gminy oparta na zasadzie zrównoważonego rozwoju

Ważnym czynnikiem rozwoju społeczno-gospodarczego gminy jest optymalna sieć i jakość infrastruktury technicznej i komunikacyjnej. Dobrej jakości infrastruktura warunkuje atrakcyjność inwestycyjną obszaru, co wpływa na liczbę powstających przedsiębiorstw. To z kolei ma wpływ na poziom bezrobocia i jakość życia mieszkańców. Co więcej, odpowiednie zaplecze infrastrukturalne ułatwia mieszkańcom załatwianie niezbędnych potrzeb, czy to związanych z edukacją, pracą, zdrowiem, samorozwojem, czy sprawami administracyjnymi. Ważne jest dostosowanie infrastruktury gminnej do potrzeb wszystkich mieszkańców. Zmodernizowane, bezpieczne drogi, chodniki, ścieżki rowerowe, bezkolizyjne skrzyżowania i zjazdy z dróg głównych oraz oświetlenie uliczne gwarantują bezpieczeństwo komunikacyjne. Ważnymi inwestycjami infrastrukturalnymi w gminie są działania związane z gospodarką wodno-kanalizacyjną. Gmina ma dostęp do dobrej jakości wody podziemnej, nie wymagającej uzdatniania oraz kompletną sieć wodociągową. W tym zakresie konieczne są tylko inwestycje modernizacyjne oraz przyłączanie nowych mieszkańców. Natomiast sieć kanalizacyjna w gminie jest niewystarczająca, nie gwarantuje wystarczającej ochrony dla środowiska i tu konieczne są poważne inwestycje budowlane. Planowaną inwestycją w gminie jest także budowa zbiornika małej retencji w Wolborzu, który może podnieść walory turystyczne gminy. Poza działaniami na rzecz rozwoju społecznego i gospodarczego, polityka zrównoważonego rozwoju kładzie silny nacisk na kwestie związane z ochroną środowiska naturalnego. Korzystny stan środowiska zamierza się osiągnąć poprzez działania w sferze gospodarki wodami, prowadzenie gospodarki rolnej i przestrzennej nie powodującej degradacji środowiska, rozbudowę infrastruktury technicznej chroniącej środowisko (promowanie i dofinansowanie budowy przydomowych oczyszczalni ścieków, promowanie oraz dofinansowanie do wymiany źródeł ciepła w ramach programu Czyste powietrze).

Istotnym elementem infrastruktury ochrony środowiska jest wykorzystanie odnawialnych źródeł energii, które stopniowo zyskują coraz większą popularność ze względu na większą świadomość społeczną oraz konieczność dostosowania się do norm Unii Europejskiej w odsetku energii pozyskiwanej z OZE. Racjonalne rozplanowanie przestrzenne inwestycji, szlaków komunikacyjnych i zabudowy mieszkaniowej, a także podnoszenie estetyki gminy przekłada się na odczuwany przez mieszkańców komfort życia w gminie.

### **3.4. Kierunki działań**

Zgodnie z art.10e. ust.3. pkt 2 ustawy z dnia 8 marca 1990r. o samorządzie gminnym (tj. Dz. U. 2021 poz. 1372 ze zm.) strategia powinna zawierać kierunki działań podejmowanych dla osiągnięcia celów strategicznych oraz określonych celów operacyjnych.

W poniższym rozdziale przedstawiono zestawienie kierunków działań, które gmina planuje podjąć w ramach każdego z założonych celów operacyjnych. Zestawienie kierunków działań nie stanowi zamkniętej listy, będzie ją można w każdej chwili uzupełniać o nowe elementy w zależności od potrzeb gminy, rodzajów zewnętrznych konkursów oraz możliwości finansowych gminy. Poszczególnym celom operacyjnym przyporządkowano wykaz wstępnie zidentyfikowanych działań inwestycyjnych, jak i nie będących inwestycjami. Ewentualne nowe projekty inwestycyjne wpisujące się w poszczególne cele operacyjne i przypisane im kierunki działań nie wymagają aktualizacji dokumentu strategii, jeśli zostaną zaakceptowane przez Radę Miejską w uchwałach budżetowych i wieloletnich prognozach inwestycyjnych na poszczególne lata, na które została opracowana strategia.

W planie działań zostały wpisane zadania nie tylko leżące w kompetencji gminy oraz jej jednostek organizacyjnych i podległych, ale także innych podmiotów, w tym osób fizycznych, które przyczynią się do zrównoważonego rozwoju gminy. Poprzez wpisanie takich zadań do strategii różnorodni beneficjenci mogą ubiegać się o zewnętrzne źródła finansowania. Realizacja zadań, przede wszystkim zadań inwestycyjnych, wymaga znacznych środków finansowych. Budżet gminy samodzielnie nie będzie w stanie sfinansować większości inwestycji, a zatem konieczne będzie podjęcie starań o pozyskanie środków zewnętrznych, pochodzących z funduszy UE, funduszy ochrony środowiska, budżetu państwa i innych. W przypadku podejmowania inicjatywy przekraczających swym zasięgiem granice administracyjne gminy, bądź jej możliwości kompetencyjne i finansowe, gmina Wolbórz może działać w partnerstwie z innymi podmiotami, w tym samorządami, w obrębie ustanowionego obszaru tematycznego wyczerpującego zakres podjętej wspólnej inwestycji.

WYMIAR SPOŁECZNY

**CEL STRATEGICZNY I: AKTYWNE I WYSZTAŁCONE SPOŁECZEŃSTWO**

Cele operacyjne	Kierunki działań
1.1. Wysoki standard usług społecznych i zdrowotnych	1.1.1. Budowa oraz modernizacja infrastruktury społecznej
	1.1.2. Wzrost jakości i dostępności opieki zdrowotnej
	1.1.3. Poprawa warunków życia osób niepełnosprawnych i starszych
	1.1.4. Budowa zintegrowanego systemu wsparcia zapobiegającego kryzysom w rodzinie
	1.1.5. Kontynuacja działań instytucji pomocy społecznej w gminie
1.2. Wysoka jakość oświaty wizytówką gminy Wolbórz	1.2.1. Poprawa infrastruktury oświaty, sportu i kultury
	1.2.2. Przeciwdziałanie wykluczeniu cyfrowemu
	1.2.3. Organizacja czasu wolnego
1.3. Rozwój tożsamości oraz integracja społeczeństwa lokalnego	1.3.1. Wspieranie lokalnych tradycji i kultury oraz ochrona dziedzictwa
	1.3.2. Popularyzacja idei wolontariatu
1.4. Aktywna współpraca oraz wzmocnienie potencjału jednostek pomocniczych i organizacji pozarządowych	1.4.1. Współpraca z organizacjami pozarządowymi
	1.4.2. Aktywizacja lokalnych liderów

WYMIAR GOSPODARCZY

**CEL STRATEGICZNY II: ROZWÓJ GOSPODARCZY BAZUJĄCY NA LOKALNYCH WALORACH I ZRÓWNOWAŻONYM ROZWOJU**

Cele operacyjne	Kierunki działań
2.1. Wsparcie przedsiębiorców oraz tworzenia nowych miejsc pracy	2.1.1. Pozyskanie inwestorów strategicznych
	2.1.2. Stworzenie optymalnych warunków dla powstawania nowych i rozwoju funkcjonujących mikro i małych przedsiębiorstw
	2.1.3. Aktywizacja zawodowa mieszkańców gminy
2.2. Rozwój efektywnego rolnictwa	2.2.1. Organizacja szkoleń dla rolników
	2.2.2. Stymulowanie rozwoju wyspecjalizowanego rolnictwa
2.3. Atrakcyjna oferta inwestycyjna	2.3.1. Zagwarantowanie dostępu do terenów inwestycyjnych
	2.3.2. Promocja terenów atrakcyjnych dla potencjalnych inwestorów na terenie gminy
2.4. Wysoka jakość oferty turystycznej, rekreacyjnej	2.4.1. Wpieranie rozwoju oraz właściwa promocja turystyki i agroturystyki

i wycieczkowej	2.4.2. Rozbudowa infrastruktury turystycznej i rekreacyjnej
	2.4.3. Organizacja imprez kulturalnych oraz sportowo-rekreacyjnych

### WYMIAR PRZESTRZENNY

#### CEL STRATEGICZNY III: WYSOKIEJ JAKOŚCI INFRASTRUKTURA ORAZ PRAWIDŁOWA POLITYKA PRZESTRZENNA PODSTAWĄ PODNOSZENIA JAKOŚCI ŻYCIA MIESZKAŃCÓW

Cele operacyjne	Kierunki działań
3.1. Rozbudowa infrastruktury technicznej	3.1.1. Modernizacja i rozbudowa infrastruktury wodociągowej
	3.1.2. Budowa i modernizacja infrastruktury kanalizacyjnej
	3.1.3. Rozbudowa infrastruktury energetycznej
3.2. Zwiększenie dostępności i funkcjonalności infrastruktury komunikacyjnej	3.2.1. Budowa i rozbudowa oraz modernizacja dróg
	3.2.2. Rozbudowa infrastruktury okołodrogowej
	3.2.3. Rozbudowa i modernizacja oświetlenia
3.3. Ochrona środowiska oraz promowanie odnawialnych źródeł energii	3.3.1. Poprawa jakości powietrza (termomodernizacja budynków)
	3.3.2. Wykorzystanie odnawialnych źródeł energii oraz właściwa promocja OZE w energetyce ciepłej
	3.3.3. Właściwa gospodarka odpadami komunalnymi (selektywna zbiórka) i niebezpiecznymi (azbest)
3.4. Polityka przestrzenna gminy oparta na zasadzie zrównoważonego rozwoju	3.4.1 Zachowanie spójności zamierzeń gospodarczych i społecznych z warunkami zagospodarowania przestrzennego
	3.4.2. Zagwarantowanie dostępu do terenów inwestycyjnych poprzez zakup gruntów

Trwające obecnie działania w ramach kilkuletniej perspektywy finansowej obejmują przede wszystkim przedsięwzięcia infrastrukturalne w gospodarce wodno-kanalizacyjnej, inwestycje infrastruktury drogowej oraz projekty związane z montażem instalacji fotowoltaicznych, termomodernizacją budynków i wymianą źródeł ciepła. Nowe inwestycje publiczne to element sprzyjający nie tylko podnoszeniu jakości życia mieszkańców, ale także poprawiający uwarunkowania dla rozwoju przedsiębiorczości czy budujący przyjazny wizerunek obszaru dla każdego z jego użytkowników. Na te działania składa się zwykle budowa lub modernizacja istniejącej infrastruktury. Poczynione inwestycje to zwykle główny czynnik przyciągający zewnętrznych inwestorów, koło zamachowe dla miejscowego rynku budowlanego, ale także element polityki społecznej i środowiskowej: pozwala niwelować bezrobocie, zwiększać komfort życia (parkingi, chodniki), a także wspierać poprawę stanu środowiska. Określone powyżej cele oraz kierunki działań są podstawą do realizacji konkretnych działań/ inwestycji, które zamieszczono poniżej.

Tabela 4. Planowane zadania inwestycyjne gminy w latach 2022-2030 (Urząd Miejski w Wolborzu)

Nazwa inwestycji	Planowany termin realizacji	Szacowana wartość (zł)	Planowane źródła finansowania
<b>CEL STRATEGICZNY I: AKTYWNE I WYKSZTAŁCONE SPOŁECZEŃSTWO</b>			
Rozbudowa, przebudowa i termomodernizacja budynku Urzędu Miejskiego w Wolborzu	2024-2028	1,5 mln zł	środki własne, środki RPO, NWOŚiGW/ WFOŚiGW
Rozbudowa, przebudowa i termomodernizacja budynku Szkoły Podstawowej w Komornikach	2022-2025	5 mln zł	środki własne, środki RPO
Rozbudowa, przebudowa i termomodernizacja budynków komunalnych	2022-2029	15 mln zł	środki własne, środki RPO, NWOŚiGW/ WFOŚiGW
Przebudowa i nadbudowa budynku garażowego wraz ze zmianą sposobu użytkowania - archiwum	2022-2024	0,6 mln zł	środki własne, środki RPO
Rozbudowa, przebudowa i termomodernizacja Szkoły Podstawowej w Wolborzu	2024-2029	5 mln zł	środki własne, środki RPO
Budowa sali gimnastycznej przy Szkole Podstawowej w Komornikach	2023-2029	3 mln zł	środki własne, środki RPO
Budowa bieżni i trybun na Stadionie Miejskim w Wolborzu	2024-2029	3 mln zł	środki własne, środki RPO
<b>CEL STRATEGICZNY II: ROZWÓJ GOSPODARCZY BAZUJĄCY NA LOKALNYCH WALORACH I ZRÓWNOWAŻONYM ROZWOJU</b>			
Wykup gruntów pod przyszłe tereny inwestycyjne	2022-2029	5 mln zł	środki własne, środki RPO
Budowa zbiornika małej retencji w Wolborzu	2024-2029	13 mln zł	środki własne, środki RPO, NWOŚiGW/ WFOŚiGW
Zagospodarowanie gminnych placów i skwerów	2024-2029	0,5 mln zł	środki własne, NWOŚiGW/ WFOŚiGW
Budowa infrastruktury rekreacyjno-sportowej oraz ścieżek rowerowych na terenie gminy Wolbórz	2022-2030	3 mln zł	środki własne, środki UE
<b>CEL STRATEGICZNY III: WYSOKIEJ JAKOŚCI INFRASTRUKTURA ORAZ PRAWIDŁOWA POLITYKA PRZESTRZENNA PODSTAWĄ PODNOSZENIA JAKOŚCI ŻYCIA MIESZKAŃCÓW</b>			
Budowa sieci wodociągowej w Żywocinie	2022-2024	1,5 mln zł	środki własne, środki RPO, NWOŚiGW/

**STRATEGIA ROZWOJU GMINY WOLBÓRZ NA LATA 2022-2030**

			WFOŚiGW
Sukcesywna modernizacji sieci wodociągowej według potrzeb	2024-2029	1,2 mln zł	środki własne
Przebudowa hydroforni w Polichnie	2022-2025	2,2 mln zł	środki własne, środki RPO, NWOŚiGW/ WFOŚiGW
Modernizacja ujęcia wody w Wolborzu	2022-2025	1 mln zł	środki własne, środki RPO
Budowa kanalizacji sanitarnej w Żywocinie	2023-2024	2,3 mln zł	środki własne, środki RPO, NWOŚiGW/ WFOŚiGW
Budowa kanalizacji sanitarnej w Kuznocinie, Młynarach, Lubiatowie, Świątnikach i Psarach Witowskich	2024-2029	10 mln zł	środki własne, środki UE
Budowa sieci kanalizacji deszczowej na ul. 1-go Maja i Grunwaldzkiej oraz budowa ul. Słonecznej wraz z infrastrukturą	2022-2025	4 mln zł	środki własne, środki RPO, NWOŚiGW/ WFOŚiGW
Dotacje na budowę przydomowych oczyszczalni ścieków	2022-2029	28 tys. zł na rok	środki własne
Budowa sieci kanalizacyjnej i wodociągowej na terenie gminy Wolbórz	2022-2029	5 mln zł	środki własne, środki UE
Przebudowa dróg dojazdowych do pól	2022-2029	200 tys. zł na rok	środki własne, budżet Województwa Łódzkiego
Przebudowa drogi Golesze Duże-Swolszewice Duże	2022-2023	2,5 mln zł	środki własne, środki UE
Przebudowa dróg gminnych nr 110519E Komornikach oraz 110538E w Żywocinie	2023-2026	9,5 mln zł	środki własne, środki UE
Przebudowa drogi gminnej nr 110521E w Bogusławicach oraz rozbudowa skrzyżowania dróg gminnych nr 110520E i nr 110538E w Bogusławicach	2022-2025	3 mln zł	środki własne, środki UE
Przebudowa dróg gminnych według potrzeb	2023-2029	5 mln zł	środki własne, środki UE
Przebudowa drogi powiatowej nr 1913E ul. Modrzewskiego w Wolborzu	2023-2025	2,5 mln zł	środki własne, środki UE
Przebudowa drogi powiatowej nr 1913E ul. Warszawskiej w Wolborzu wraz z obiektem inżynierskim	2025-2029	3,5 mln zł	środki własne, środki UE

**STRATEGIA ROZWOJU GMINY WOLBÓRZ NA LATA 2022-2030**

Przebudowa drogi gminnej nr 110509E Pl. Jagiełły w Wolborzu	2024-2029	2,5 mln zł	środki własne, środki UE
Rozbudowa drogi gminnej nr 1105012E ul. Mickiewicza w Wolborzu	2024-2029	2,5 mln zł	środki własne, środki UE
Rozbudowa drogi powiatowej nr 1913E w zakresie skrzyżowania ul. Świętokrzyskiej i Pl. Jagiełły z ul. Modrzewskiego oraz ul. Sportowej i ul. Polnej z ul. Modrzewskiego w Wolborzu	2022	2,3 mln zł	środki własne
Modernizacja – rozbudowa drogi powiatowej nr 1522E Piotrków- Golesze-Godaszewice na odcinku węzeł Studzianki- Golesze Duże	2022	10,5 mln zł	środki własne, środki UE
Montaż instalacji fotowoltaicznej na budynkach użyteczności publicznej	2023-2029	0,5 mln zł	środki własne, środki RPO, NWOŚiGW/ WFOŚiGW
Dotacje celowe na zadania służące ochronie powietrza, polegające na wymianie źródeł ciepła na korzystniejsze pod względem sprawności energetycznej oraz wyższych efektów ekologicznych	2022-2029	100 tys. zł na rok	środki własne

Zadania inwestycyjne na terenie gminy finansowane są ze środków własnych oraz zewnętrznych. Dodatkowe źródła finansowania inwestycji gminnych stanowią głównie: dofinansowania ze środków unijnych z Europejskiego Funduszu Rozwoju Regionalnego, Europejskiego Funduszu Społecznego oraz Europejskiego Funduszu na rzecz Rozwoju Obszarów Wiejskich, dofinansowania i dotacje z Łódzkiego Urzędu Wojewódzkiego oraz Urzędu Marszałkowskiego w Łódzki, dofinansowania z Narodowego Funduszu Ochrony Środowiska i Gospodarki Wodnej oraz Wojewódzkiego Funduszu Ochrony Środowiska i Gospodarki Wodnej, Ministerstwa Sportu, Ministerstwa Rodziny, Pracy i Polityki Społecznej, Edukacji Narodowej, Ministerstwa Kultury i Dziedzictwa Narodowego, Rządowego Funduszu Inwestycji Lokalnych i innych oraz preferencyjne kredyty i pożyczki z banków komercyjnych.



### III. MODEL FUNKCJONALNO-PRZESTRZENNY ROZWOJU GMINY

Model funkcjonalno-przestrzenny rozwoju gminy przedstawia długookresową strategiczną wizję rozwoju gminy. Wynika on z wewnętrznych i zewnętrznych uwarunkowań, zdiagnozowanych potrzeb i potencjału gminy z uwzględnieniem jej specyfiki i zróżnicowania. Gmina wykazuje się niesymetrycznym zagospodarowaniem przestrzeni: jej północną część zajmują zwarte kompleksy leśne, a południowy wschód - Zalew Sulejowski. Środkowa część gminy ma charakter rolny z siecią powiązań drogowych pomiędzy poszczególnymi miejscowościami. Oś komunikacyjną stanowi droga ekspresowa Wrocław - Białystok (S8) - przebiegająca przez centrum Polski z południowego-wschodu na północny-zachód. Natomiast sieć hydrograficzna gminy przebiega z południowego-zachodu, ku centrum szerokim pasem doliny, aby poniżej Wolborza przybrać luźniejszą strukturę i zmierzać ku północno-wschodniej części gminy do Zalewu Sulejowskiego. Przestrzeń gminy dzieli się na kilka czytelnych struktur:

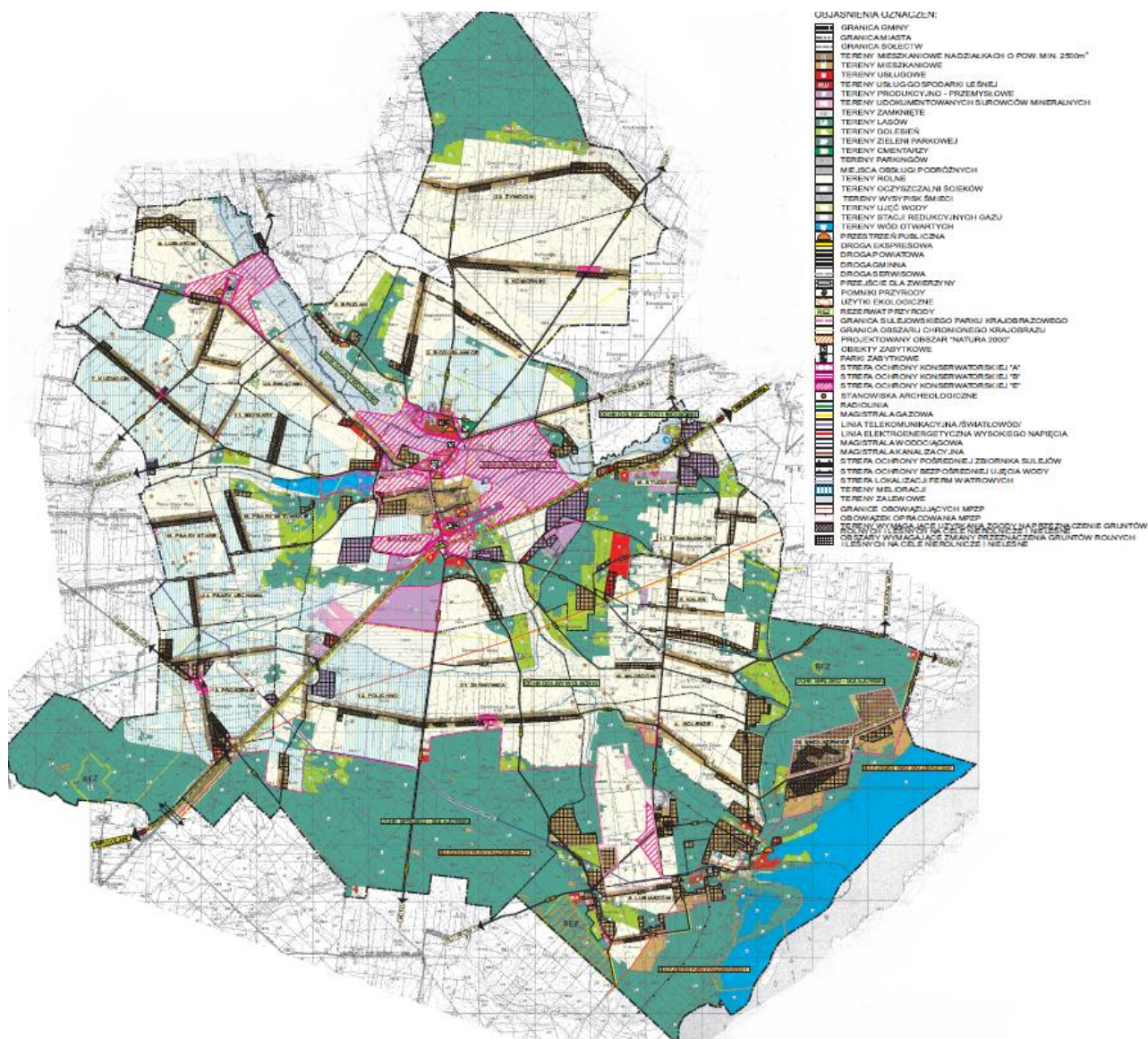
- rejon intensywnej produkcji rolniczej (miejscowości gminne położone w centralnej części, ale nie bezpośrednio przy trasie ekspresowej S8 oraz Zalewie Sulejowskim)
- tereny rozwoju logistyczno- produkcyjno- usługowego (centrum gminy, Wolbórz i tereny położone bezpośrednio przy S8)
- tereny leśne o ważnych dla przestrzeni gminy funkcjach ekologicznych (południowa część oraz skraj północnej części gminy)
- obszary chronione oraz obszary bezpośrednio położone przy Zalewie Sulejowskim (Sulejowski Park Krajobrazowy, Obszar Chronionego Krajobrazu Doliny Wolbórki, rezerваты: Lubiaszów, Dęby w Mszczach oraz Czarny Ług, Obszar Natura 2000 Lubiaszów w Puszczy Pilickiej).

Miasto Wolbórz stanowi miejsko-gminny wielofunkcyjny ośrodek administracyjno-usługowy, położony przy szlakach komunikacyjnych, rozchodzących się promieniście, które zapewniają optymalną obsługę obszaru gminy. Usługi podstawowe i ponadpodstawowe koncentrują się w mieście. Podstawowymi funkcjami miasta są usługi społeczne, administracyjne i mieszkalnictwo, a funkcjami uzupełniającymi produkcja i obsługa rolnictwa. Dzisiejszy układ urbanistyczny centrum miasta Wolbórz jest pochodną układu urbanistycznego z XIII wieku, umieszczonego w rozwidleniu rzeki Wolbórki i Moszczanki. Część centralna miasta z zabudową mieszkaniową, usługową i administracyjną znajduje się powyżej drogi ekspresowej S8. Od strony S8 miasto „rozpoczyna się” obiektem dawnego pałacu biskupów kujawskich wraz z parkiem i terenami przyległymi, główną ulicą (ul. Andrzeja Frycza Modrzewskiego) ciągnie się w kierunku północnym do Placu Jagiełły stanowiącego centrum miasta. Najważniejszym elementem centrum jest gotycki kościół parafialny p.w. Św. Mikołaja Biskupa w Wolborzu, zbudowany prawdopodobnie w XV wieku, przebudowany po pożarze w 1549 roku, a następnie w 1766 roku. Pałac biskupów kujawskich oraz kościół znajdują się w Rejestrze Zabytków Województwa Łódzkiego.

Zabudowa mieszkaniowa miasta kształtuje się wzdłuż ulic i dróg głównych. W tym terenie dominuje zabudowa jednorodzinna (domy parterowe). Zabudowę niemieszkalną stanowią obiekty administracji i użyteczności publicznej, zakłady przemysłowe, obiekty usługowe i handlowe (funkcjonujące osobno lub w połączeniu z budownictwem mieszkaniowym).

Poniższa mapa przedstawia zapisy uwarunkowań przestrzennych gminy Wolbórz wg Studium uwarunkowań i kierunków zagospodarowania przestrzennego Gminy Wolbórz (2012r.)

Rysunek 1. Uwarunkowania zagospodarowania przestrzennego gminy Wolbórz (Studium uwarunkowań i zagospodarowania przestrzennego Gminy Wolbórz

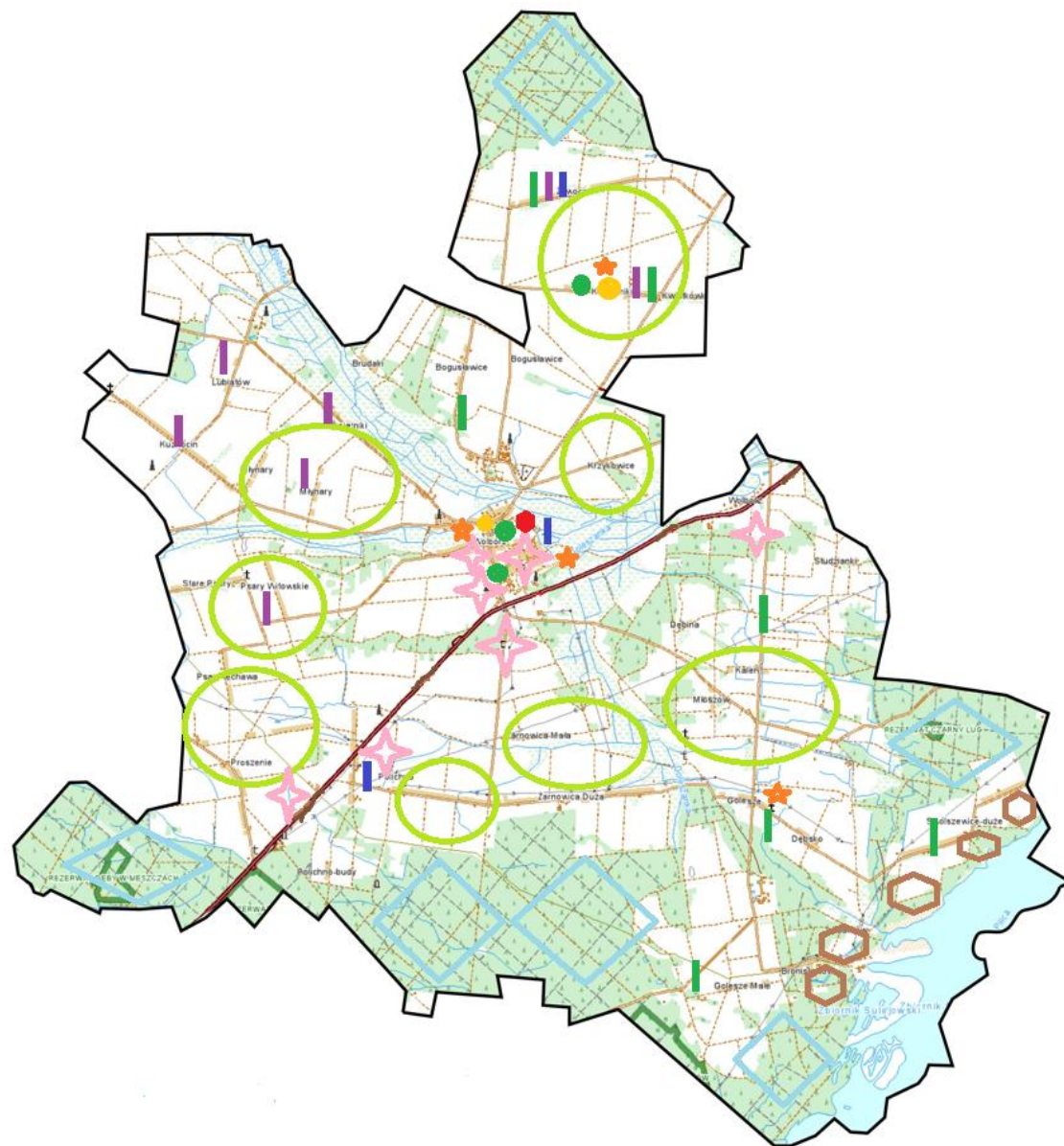


W strukturze funkcjonalno-przestrzennej gminy wyróżnia się podstawowe elementy zainwestowania z przewagą funkcji: mieszkaniowych, mieszkaniowo-usługowych (miasto Wolbórz), rolniczych, rekreacyjnych i komunikacyjnych. Gmina Wolbórz pełni funkcję rolniczą, rekreacyjną, administracyjno-usługową (obsługi produkcji żywności, obsługi obszaru gminy i obsługi turystyki). Na terenie miasta Wolborza skoncentrowane są wszelkie funkcje w zakresie administracji oraz wszystkie najważniejsze usługi. W gminie rozwija się również prężnie branża logistyczna. W granicach miasta znajdują się także tereny rolnicze, okalające zagospodarowane centrum oraz fragment drogi ekspresowej, z położonymi po jej północnej stronie centrami logistycznymi i magazynowymi. W większości sołectw funkcją wiodącą jest rolnictwo, natomiast funkcjami uzupełniającymi produkcja i obsługa produkcji rolniczej, a także na terenach przyrodniczo atrakcyjnych - indywidualna zabudowa rekreacyjna i funkcje turystyczno-wypoczynkowe. Miejscowości Proszenie, Komorniki i Golesze Duże pełnią funkcje wsi podstawowych o wzbogaconym programie usługowym. Funkcje rekreacyjno-letniskową pełnią głównie wsie: Swolszewice Duże, Leonów, Adamów, Bronisławów, Lubiaszów Nowy oraz Golesze Małe.

Model struktury funkcjonalno-przestrzennej gminy wskazuje główne kierunki rozwoju - obszary o określonych funkcjach rozwoju: intensywnej produkcji rolniczej, funkcjach ekologicznych, obszary rozwoju rekreacyjno-letniskowego oraz rozwoju logistyczno-produkcyjno-usługowego. Ponadto rysunek zawiera główne planowane do realizacji inwestycje.



**Rysunek 2. Model struktury funkcjonalno-przestrzennej gminy Wolbórz wraz z głównymi inwestycjami planowanymi do realizacji (opracowanie własne)**

STRATEGIA ROZWOJU GMINY WOLBÓRZ NA LATA 2022-2030










**LEGENDA:**

**GŁÓWNE TERENY ROZWOJU GMINY:**

-  Rejon intensywnej produkcji rolniczej
-  Tereny o funkcjach ekologicznych
-  Tereny rozwoju logistyczno-produkcyjno-usługowego
-  Tereny o funkcjach rekreacyjno-letniskowych

**INWESTYCJE PLANOWANE DO REALIZACJI NA TERENIE GMINY:**

-  Budowa zbiornika małej retencji
-  Rozbudowa, przebudowa i termomodernizacja budynków
-  Budowa obiektów sportowych
-  Budowa i modernizacja infrastruktury wodociągowej
-  Budowa kanalizacji sanitarnej
-  Przebudowa i modernizacja dróg
-  Budowa instalacji OZE

#### **IV. USTALENIA I REKOMENDACJE W ZAKRESIE KSZTAŁTOWANIA I PROWADZENIA POLITYKI PRZESTRZENNEJ W GMINIE**

Polityka przestrzenna zajmuje się określeniem celów, wraz ze sposobami ich osiągnięcia, w zakresie użytkowania i przekształcania środowiska życia człowieka, a więc wykorzystywanego przez niego zajmowanego terytorium. Wpływa ona na działania podejmowane przez liczne podmioty, czynnie zmieniające kształt tego środowiska.

Głównymi dokumentami planistycznymi w zakresie gospodarki przestrzennej gminy są: Studium uwarunkowań i kierunków zagospodarowania przestrzennego Gminy Wolbórz (Uchwała Nr XVII/159/2012 Rady Miejskiej w Wolborzu z dnia 29 lutego 2012r. - w październiku 2016 roku została przeprowadzona analiza i ocena aktualności Studium uwarunkowań i kierunków zagospodarowania przestrzennego Gminy Wolbórz) oraz 17 uchwalonych miejscowych planów zagospodarowania przestrzennego. Przystąpiono do sporządzenia 5 nowych miejscowych planów zagospodarowania przestrzennego. Gmina Wolbórz wydaje decyzje o ustaleniu warunków zabudowy oraz o lokalizacji inwestycji celu publicznego, które - oprócz planów miejscowych są elementem kształtowania ładu przestrzennego. W zagospodarowaniu przestrzennym gminy nie przewiduje się zasadniczych zmian w stosunku do obecnie funkcjonującej struktury.

Gmina nie posiada planu zagospodarowania przestrzennego dla całego obszaru, w związku z powyższym rekomenduje się rozszerzenie działań związanych z opracowaniem i przyjęciem kolejnych planów.

Tempo zmian społeczno-gospodarczych wymusiło konieczność określenia planowanych zmian w polityce przestrzennej gminy:

- powiększenie obszarów rozwojowych z przeznaczeniem na przemysł (np. centrum logistyczne, magazynowe, zakłady produkcyjne i inne), ukształtowanie dzielnic przemysłowo-składowych oraz nowych terenów przemysłowo-składowych między

innymi na terenie miejscowości Polichno i Studzianki oraz w rejonie drogi krajowej S8); tereny te stanowią ofertową rezerwę terenową dla pozyskiwania nowych inwestorów, którzy już obecnie są zainteresowani nabywaniem gruntów na terenie gminy

- delimitacja obszarowa zmierzająca do wskazania lokalizacji terenów przemysłowo-składowych, handlowych oraz usług gastronomiczno-hotelarskich dla obsługi drogi krajowej S8
- rozwój osadnictwa w miejscowościach Lubiaszów, Swolszewice Duże, Leonów, Adamów oraz Bronisławów
- konieczność ograniczenia ekspansywnego zagospodarowywania terenów rolniczych (między innymi w miejscowościach Prosenie, Golesze i Swolszewice).

W odniesieniu do występujących na obszarze gminy działań planistycznych kształtowanie polityki przestrzennej gminy Wolbórz powinno odbywać się w oparciu o następujące zasady:

- dążenie do poprawy ładu przestrzennego na drodze sukcesywnego wdrażania opracowań miejscowych planów zagospodarowania przestrzennego
- ochrona i optymalne wykorzystanie istniejących wartości środowiska przyrodniczego i kulturowego
- ochrona i modernizacja rolniczej przestrzeni produkcyjnej oraz realizacja programów dolesień
- zachowanie terenów otwartych wyłączonych z zabudowy kubaturowej i w miarę możliwości wyłączonych z lokalizacji nadziemnych urządzeń infrastruktury technicznej
- intensyfikacja rozwoju miejscowości gminnych; rozbudowa, odbudowa i rekonstrukcja istniejących zagród na drodze wdrażania opracowań m.p.z.p.
- rozwój obszarów rekreacji weekendowej i pobytowej oraz rozwój budownictwa letniskowego na atrakcyjnych obszarach gminy
- wdrożenie procedur przygotowania obszarów stanowiących potencjalną ofertę gminy dla pozyskania inwestorów realizujących oczekiwane i niezbędne dla rozwoju gminy inwestycyjne przedsięwzięcia
- tworzenie wewnętrznych, organizacyjnych i programowych podstaw dla rozwoju budownictwa mieszkaniowego
- modernizacja układu komunikacji kołowej oraz zachowanie rezerw pod rozwój sieci komunikacyjnej
- realizacja ścieżek rowerowych na obrzeżach komunikacji kołowej oraz ścieżek rowerowych rekreacyjnych, łączących atrakcyjne obszary gminy
- tworzenie organizacyjnych i programowych podstaw dla rozwoju usług i działalności gospodarczej
- dbałość o higienę i estetykę miejsc zamieszkiwania, pracy i wypoczynku
- realizacja programu małej retencji, poprzez budowę zbiornika wodnego.

## V. OBSZARY STRATEGICZNEJ INTERWENCJI WYZNACZONE DLA GMINY WOLBÓRZ

Obszary strategicznej interwencji zgodnie z ustawą o zasadach prowadzenia polityki rozwoju (art. 5 pkt. 6b ustawy) to określony w strategii rozwoju obszar o zidentyfikowanych lub potencjalnych powiązaniach funkcjonalnych lub o szczególnych warunkach społecznych, gospodarczych lub przestrzennych, decydujących o występowaniu barier rozwoju lub trwałych, możliwych do aktywowania, potencjałów rozwojowych, do którego jest kierowana interwencja publiczna łącząca inwestycje, w szczególności gospodarcze, infrastrukturalne lub w zasoby ludzkie, finansowane z różnych źródeł, lub rozwiązania regulacyjne.

W Strategii Rozwoju Województwa Łódzkiego 2030 wyznaczono obszary strategicznej interwencji dla miast i gmin województwa, wyznaczając im określone funkcje w przyszłości i określając ich kierunki rozwoju. Założeniem jest, aby poprzez ukierunkowanie terytorialnie strategicznej interwencji obszary województwa, w których zidentyfikowano problemy rozwojowe lub dostrzeżono szczególne walory, w perspektywie do 2030 roku osiągnęły stabilny poziom rozwoju społeczno-gospodarczego.

Gmina Wolbórz została wpisana w Obszary Strategicznej Interwencji (OSI) w Strategii Rozwoju Województwa Łódzkiego 2030 jako **Miejski Obszar Funkcjonalny (MOF) Radomsko-Piotrków Trybunalski- Bełchatów**, który w perspektywie ma się przekształcić w **Zintegrowany Miejski Obszar Funkcjonalny Radomsko- Piotrków Trybunalski- Bełchatów**.

Miejski Obszar Funkcjonalny jest szczególnym typem obszaru funkcjonalnego. Zgodnie z ustawą o zasadach prowadzenia polityki rozwoju (art. 5 ust. 6a ustawy) obszar funkcjonalny to obszar, na którym występuje względnie wyodrębniający się, intensywny i otwarty system powiązań społecznych, gospodarczych lub przyrodniczych, uwarunkowanych cechami środowiska geograficznego (przyrodniczego i antropogenicznego).

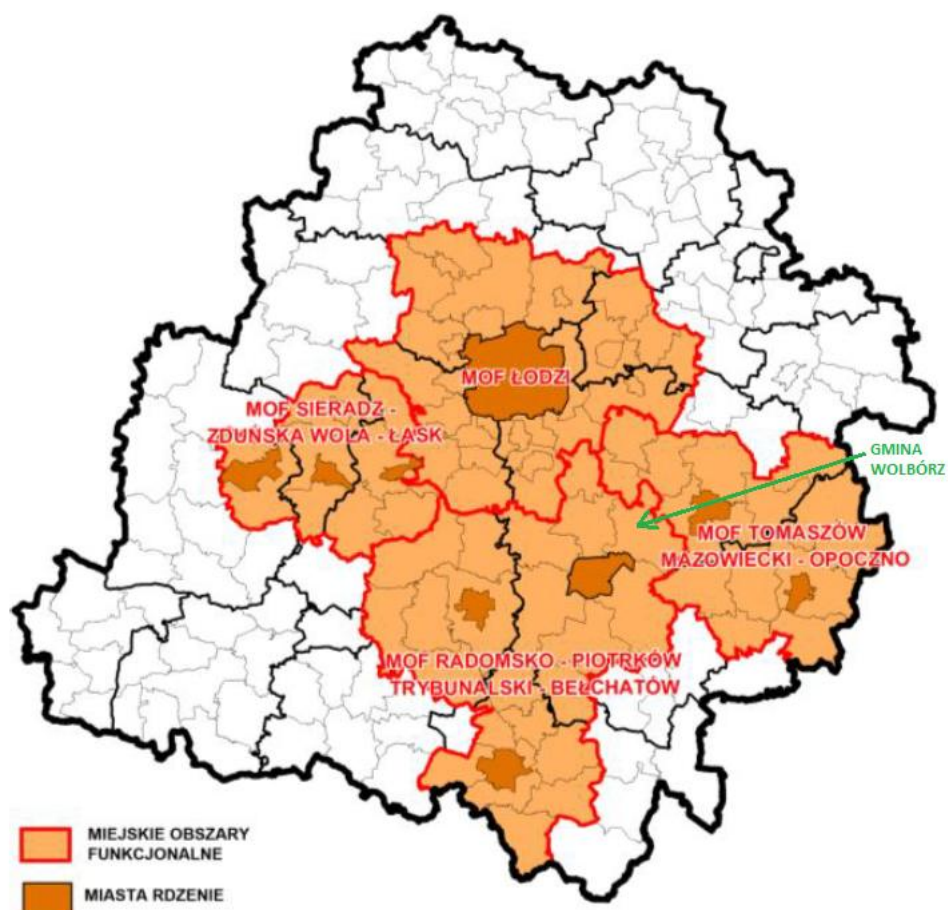


Tabela 5. Zintegrowany Miejski Obszar Funkcjonalny – opracowanie na podstawie Strategii Rozwoju Województwa Łódzkiego 2030

Wyszczególnienie	Opis obszaru
Charakterystyka	Na terenie województwa wyróżniono cztery miejskie obszary funkcjonalne: MOF Ośrodka Wojewódzkiego- łodzi oraz 3 wielordzeniowe MOF: MOF Sieradz- Zduńska Wola- łask, MOF Tomaszów Mazowiecki- Opoczno oraz MOF Radomsko- Piotrków Trybunalski- Bełchatów. Gmina Wolbórz należy do MOF Radomsko- Piotrków Trybunalski- Bełchatów z miastem rdzeniowym Piotrków Trybunalski.

<p>Najważniejsze działania</p>	<p>Dla Miejskich Obszarów Funkcjonalnych szczególnie istotna będzie realizacja zintegrowanych, kompleksowych projektów dotyczących m.in. rozwoju zrównoważonego transportu publicznego, zwiększania efektywności energetycznej, poprawy stanu środowiska przyrodniczego, szczególnie w zakresie jakości powietrza, wzrostu atrakcyjności osadniczej, wsparcia rozwoju kształcenia i szkolenia zawodowego oraz rozwoju kultury, turystyki i rekreacji.</p> <p>W nowej perspektywie finansowej 2021-2027 przewidziano wsparcie dla Miejskich Obszarów Funkcjonalnych w postaci Zintegrowanych Inwestycji Terytorialnych (ZIT).</p>
--------------------------------	--

Rysunek 3. Miejskie Obszary Funkcjonalne w województwie łódzkim (Strategia Rozwoju Województwa Łódzkiego 2030)





## VI. SYSTEM WDRAŻANIA, MONITORINGU, EWALUACJI I AKTUALIZACJI STRATEGII

Strategia Rozwoju Gminy Wolbórz na lata 2022-2030 jest dokumentem długookresowym, określającym cele i działania priorytetowe na najbliższe lata, dlatego ważnym elementem decydującym o skuteczności i efektywności realizacji jej założeń jest zintegrowany system wdrażania, monitorowania oraz ewaluacji i aktualizacji tego dokumentu.

### 6.1. System wdrażania strategii

Proces wdrażania jest złożonym przedsięwzięciem, które wymaga dobrego przygotowania informacyjnego oraz stałej komunikacji z otoczeniem, opierającej się o pozyskiwanie obiektywnej informacji o jego przebiegu, skutkach i publicznym odbiorze. Monitoring ma na celu gromadzenie oraz analizę danych na temat przebiegu realizacji danego programu, pozwala na zidentyfikowanie ewentualnych nieprawidłowości w jego realizacji oraz wprowadzanie niezbędnych korekt umożliwiających osiągnięcie wcześniejszych założeń.

Za wdrożenie strategii odpowiedzialny jest Burmistrz Wolborza, natomiast za prowadzenie procesu monitorowania odpowiedzialny jest Zespół ds. Strategii Rozwoju powołany przez Burmistrza Wolborza. Zespół ds. Strategii Rozwoju będzie się zbierał co najmniej raz na dwa lata, a do jego zadań należeć będzie m.in.:

- przedstawienie wniosków z realizacji poszczególnych celów strategicznych
- monitorowanie oraz ocena wdrażania poszczególnych działań priorytetowych
- gromadzenie i analizowanie informacji w układzie przedstawionego zestawu wskaźników
- sporządzenie, co najmniej dwóch raportów z realizacji dokumentu i przedstawienie ich do zatwierdzenia Radzie Miejskiej na Sesji
- opublikowanie wyników sprawozdawczości na stronie internetowej Urzędu Miejskiego.

Rada Miejska analizować będzie postępy w realizacji strategii poprzez:

- akceptację sprawozdań z realizacji strategii rozwoju
- uwzględnienie zadań zaplanowanych do realizacji przy przyjmowaniu budżetu gminy oraz wieloletnich planów inwestycyjnych lub innych dokumentów strategicznych o znaczeniu lokalnym.

Realizacja niektórych planowanych zadań w strategii wymaga również współpracy z gminami sąsiednimi, powiatem piotrkowskim oraz województwem łódzkim i ich jednostkami organizacyjnymi. Współpraca ta może obejmować wymiar merytoryczny i finansowy, w tym przekazanie dotacji na realizację konkretnego projektu.

Informacje na temat stanu wdrożenia strategii rozwoju będą przekazywane mieszkańcom, jak również wszystkim zainteresowanym podmiotom za pośrednictwem strony internetowej Urzędu Miejskiego w Wolborzu, a także podczas spotkań z różnymi grupami społecznymi, w tym mieszkańcami, przedsiębiorcami, organizacjami pozarządowymi itp..

## 6.2. System monitoringu realizacji strategii

System monitorowania jest ważnym instrumentem w procesie wdrażania strategii. Dane monitoringowe służą do oceny skuteczności realizowanych działań i pozwalają na bardziej efektywne wydatkowanie środków publicznych. Proces monitorowania umożliwia również ocenę postępów we wdrażaniu strategii, a także mobilizuje władze i społeczność lokalną do większej aktywności na rzecz realizacji strategii. Monitoring strategii prowadzony będzie w zakresie finansowym i rzeczowym. Zakres finansowy dotyczyć będzie monitorowania poprawności oraz efektywności wydawanych środków, a zakres rzeczowy związany będzie z efektywnością podejmowanych działań oraz postępem we wdrażaniu dokumentu.

Instytucją odpowiedzialną za koordynację procesu monitorowania realizacji strategii będzie Burmistrz Wolborza jako organ wykonawczy, podlegający Radzie Miejskiej w Wolborzu. Ocena postępów we wdrażaniu strategii będzie dokonywana w cyklu rocznym, na potrzeby opracowywania Raportu o stanie gminy.

## 6.3. Wskaźniki realizacji strategii

Przy konstruowaniu systemu wskaźników starano się ograniczyć ich liczbę do minimum, a także wykorzystać przede wszystkim te, których wartości można monitorować w oparciu o ogólnodostępne statystyki, np. GUS, BDL, dane sprawozdawcze z wydziałów, referatów Urzędu Miejskiego, odpowiedzialnych za realizację poszczególnych działań, dane sprawozdawcze z jednostek podległych gminie i instytucji, stowarzyszeń, związków itp. działających na terenie gminy oraz dane pochodzące z przeprowadzonych badań ilościowych i jakościowych (badania opinii publicznej, ankietyzacja, spotkania konsultacyjne itp.).

Tabela 6. Wskaźniki monitorowania realizacji celów zawartych w strategii

CEL OPERACYJNY	NAZWA WSKAŹNIKA
<b>CEL STRATEGICZNY I: AKTYWNE I WYKSZTAŁCONE SPOŁECZEŃSTWO</b>	
1.1. Wysoki standard usług społecznych i zdrowotnych	<ul style="list-style-type: none"> <li>- liczba zmodernizowanych budynków komunalnych [szt.]</li> <li>- liczba zmodernizowanych budynków użyteczności publicznej [szt.]</li> <li>- liczba osób korzystających z pomocy MOPS [os.]</li> <li>- liczba zlikwidowanych barier architektonicznych [szt.]</li> <li>- liczba osób korzystających z form wsparcia dla seniorów [os.]</li> <li>- liczba programów, akcji profilaktycznych skierowanych do dzieci i młodzieży [szt.]</li> <li>- kwota wydatków na doposażenie OSP</li> </ul>
1.2. Wysoka jakość oświaty wizytówka gminy Wolbórz	<ul style="list-style-type: none"> <li>- liczba zmodernizowanych budynków oświatowych [szt.]</li> <li>- liczba wybudowanych obiektów sportowych [szt.]</li> <li>- liczba osób posiadająca dostęp do Internetu [os.]</li> <li>- liczba doposażonych obiektów oświatowych [szt.]</li> </ul>

	<ul style="list-style-type: none"> <li>- liczba zajęć pozaszkolnych, imprez sportowych, kulturalnych itp. organizowanych dla dzieci i młodzieży [szt.]</li> </ul>
1.3. Rozwój tożsamości oraz integracja społeczeństwa lokalnego	<ul style="list-style-type: none"> <li>- liczba imprez w kalendarzu gminnym [szt.]</li> <li>- liczba wolontariuszy [os.]</li> <li>- liczba form aktywności związanej z historią i tradycjami gminy [szt.]</li> </ul>
1.4. Aktywna współpraca oraz wzmocnienie potencjału jednostek pomocniczych oraz organizacji pozarządowych	<ul style="list-style-type: none"> <li>- liczba stowarzyszeń, organizacji pozarządowych działających w gminie/lub realizujących zadania publiczne [szt.]</li> <li>- liczba liderów lokalnych [szt.]</li> </ul>
<b>CEL STRATEGICZNY II: ROZWÓJ GOSPODARCZY BAZUJĄCY NA LOKALNYCH WALORACH I ZRÓWNOWAŻONYM ROZWOJU</b>	
2.1. Wsparcie przedsiębiorców oraz tworzenia nowych miejsc pracy	<ul style="list-style-type: none"> <li>- liczba powstałych nowych przedsiębiorstw [szt.]</li> <li>- liczba osób bezrobotnych [os.]</li> <li>- liczba działań promocyjnych wspierających rozwój przedsiębiorczości [szt.]</li> </ul>
2.2. Rozwój efektywnego rolnictwa	<ul style="list-style-type: none"> <li>- liczba specjalistycznych gospodarstw rolnych [szt.]</li> <li>- liczba gospodarstw agroturystycznych [szt.]</li> <li>- liczba przeprowadzonych szkoleń dla rolników [szt.]</li> </ul>
2.3. Atrakcyjna oferta inwestycyjna	<ul style="list-style-type: none"> <li>- powierzchnia nowych terenów inwestycyjnych [ha]</li> <li>- liczba działań promujących atrakcyjność terenów dla potencjalnych inwestorów [szt.]</li> </ul>
2.4. Wysoka jakość oferty turystycznej, rekreacyjnej i wypoczynkowej	<ul style="list-style-type: none"> <li>- liczba powstałych miejsc służących rekreacji, placów zabaw [szt.]</li> <li>- powierzchnia powstałego zbiornika w Wolborzu [ha]</li> <li>- liczba powstałych obiektów rekreacyjno-sportowych [szt.]</li> <li>- długość powstałych ścieżek pieszych i rowerowych [km]</li> </ul>
<b>CEL STRATEGICZNY III: WYSOKIEJ JAKOŚCI INFRASTRUKTURA ORAZ PRAWIDŁOWA POLITYKA PRZESTRZENNA PODSTAWĄ PODNOSZENIA JAKOŚCI ŻYCIA MIESZKAŃCÓW</b>	
3.1. Rozbudowa infrastruktury technicznej	<ul style="list-style-type: none"> <li>- długość zmodernizowanej sieci wodociągowej [km]</li> <li>- długość nowowybudowanej sieci wodociągowej [km]</li> <li>- długość wybudowanej sieci kanalizacyjnej [km]</li> <li>- długość nowopowstałej infrastruktury elektroenergetycznej [km]</li> <li>- liczba powstałych oczyszczalni ścieków [szt.]</li> </ul>
3.2. Zwiększenie dostępności i funkcjonalności infrastruktury	<ul style="list-style-type: none"> <li>- długość zmodernizowanych i rozbudowanych dróg [km]</li> </ul>

komunikacyjnej	<ul style="list-style-type: none"> <li>- długość wybudowanych dróg [km]</li> <li>- liczba powstałej infrastruktury okołodrogowej (parkingi, chodniki itp.) [m<sup>2</sup>]</li> <li>- liczba nowych punktów oświetlenia ulicznego [szt.]</li> <li>- długość rozbudowanej linii oświetlenia drogowego [km]</li> </ul>
3.3. Ochrona środowiska oraz promowanie odnawialnych źródeł energii	<ul style="list-style-type: none"> <li>- liczba budynków podanych termomodernizacji [szt.]</li> <li>- liczba wybudowanych instalacji OZE [szt.]</li> <li>- liczba działań promocyjnych w zakresie OZE [szt.]</li> <li>- ilość odpadów zebranych z terenu gminy w sposób selektywny [Mg]</li> <li>- ilość zebranego azbestu [Mg]</li> <li>- liczba zlikwidowanych dzikich wysypisk [szt.]</li> </ul>
3.4. Polityka przestrzenna gminy oparta na zasadzie zrównoważonego rozwoju	<ul style="list-style-type: none"> <li>- stopień aktualności „Studium uwarunkowań...” [%]</li> <li>- udział powierzchni gminy objętej miejscowymi planami zagospodarowania przestrzennego [%]</li> <li>- liczba powstałych mieszkań [szt.]</li> </ul>

#### 6.4. Ewaluacja

Strategia Rozwoju Gminy Wolbórz na lata 2022-2030 została opracowana na poziomie celów i planowanych działań, a jej wdrażanie będzie się odbywało w dużej mierze poprzez realizację regionalnych programów operacyjnych i programów rządowych. System realizacji strategii będzie prowadzony poprzez system ewaluacji.

Ewaluacja ma na celu poprawę jakości, skuteczności i spójności realizacji strategii rozwoju w odniesieniu do konkretnych problemów gminy, z jednoczesnym uwzględnieniem celów strategicznych podejmowanych działań. Jej zadaniem jest sprawdzenie czy w wyniku podejmowanych działań powstały oczekiwane rezultaty oraz czy wpłynęły one na osiągnięcie wyznaczonych celów.

Ewaluacja strategii będzie prowadzona w celu określenia rzeczywistych efektów zrealizowanych projektów, a jej ocena opierać się będzie na pięciu zasadniczych kryteriach:

- 1) skuteczność, która pozwala określić czy zostały osiągnięte cele strategii założone na etapie programowania
- 2) efektywność, która pozwala ocenić poziom ekonomiczności strategii
- 3) użyteczność, która pozwala ocenić zgodności celów strategii z faktycznymi problemami i potrzebami grupy docelowej
- 4) trafność, która obrazuje do jakiego stopnia cele strategii odpowiadają potrzebom danego obszaru
- 5) trwałość, która pozwala określić na ile można się spodziewać, że pozytywne zmiany wywołane oddziaływaniem strategii będą trwać po jej zakończeniu.

Tabela 7. Założenia ewaluacji zadań dla gminy Wolbórz

<i>Ewaluacja ex-ante</i> (przed realizacją strategii), stanowiąca instrument ułatwiający podejmowanie spójnych decyzji (ocena ta została przeprowadzona przed opracowaniem strategii)
<i>Ewaluacja on-going</i> (na bieżąco) będąca instrumentem obserwacji prowadzonej przez Zespół ds. Strategii Rozwoju, który będzie przygotowywał sprawozdanie z realizacji strategii, co najmniej raz na dwa lata
<i>Ewaluacja mid-term</i> (w połowie okresu realizacji), służąca przede wszystkim jako instrument, w wyniku którego nastąpi, jeśli będzie to konieczne aktualizacja strategii
<i>Ewaluacja ex-post</i> (na zakończenie realizacji strategii), służąca ocenie zgodności i efektywności zrealizowanych działań w ramach strategii z założeniami i celami przyjętymi w niniejszym dokumencie

### 6.5. Aktualizacja dokumentu

Założono, że Strategia Rozwoju Gminy Wolbórz na lata 2022-2030 ma formułę otwartą, co oznacza, że w przypadku zmian zarówno zewnętrznych, jak i wewnętrznych uwarunkowań społecznych i gospodarczych oraz wykreowania nowych projektów – możliwa będzie jej aktualizacja. Co najmniej jeden raz w trakcie obowiązywania dokumentu analizowane będą postępy w realizacji zapisów, celem podjęcia decyzji dotyczącej potrzeby uaktualnienia jej założeń.

Z wnioskiem o aktualizację strategii rozwoju może wystąpić Burmistrz Wolborza, Zespół ds. Strategii Rozwoju, przynajmniej 8 członków Rady Miejskiej. Rada Miejska, jako instytucja kontrolna i uchwałodawcza będzie mieć za zadanie analizowanie i zatwierdzanie wniosków o zmianę treści dokumentu, a także jego aktualizację poprzez podjęcie stosownej uchwały w tej sprawie.

## VII. RAMY FINANSOWE I ŹRÓDŁA FINANSOWANIA

W celu skutecznej realizacji Strategii Rozwoju Gminy Wolbórz na lata 2022-2030, samorząd jako jej operator oraz inicjator będzie poszukiwał wszelkich dostępnych źródeł, narzędzi, metod i możliwości realizacji określonych celów, aby urzeczywistnić zaproponowaną w dokumencie wizję rozwoju gminy. W części planistycznej dokumentu zaproponowane zostały jedynie zadania priorytetowe dla rozwoju gminy wraz z kosztami i źródłami finansowania. Koszty pozostałych planowanych zadań będą analizowane na bieżąco i umieszczane w planach finansowych gminy. Niektóre zadania będą realizowane z własnych środków, inne z dofinansowaniem z zewnątrz. Potencjalnymi źródłami finansowania działań umieszczonych w strategii są:

- środki budżetu gminy
- środki budżetu państwa (środki pozostające w dyspozycji poszczególnych ministerstw, dedykowane fundusze i programy)
- środki z funduszy celowych, nie pochodzące z Narodowego czy Wojewódzkiego Funduszu Ochrony Środowiska i Gospodarki Wodnej

- fundusze europejskie dostępne w ramach Europejskiego Funduszu Rozwoju Regionalnego, Funduszu Spójności, Europejskiego Funduszu Społecznego, Inicjatyw Wspólnotowych oraz Wspólnej Polityki Rolnej (programy operacyjne na poziomie krajowym i regionalnym)
- inne fundusze ze źródeł europejskich np. fundusze norweskie oraz fundusze Europejskiego Obszaru Gospodarczego
- pożyczki, kredyty bankowe oraz fundusze sektora pozarządowego
- dodatkowe formy wsparcia dostępne w ramach linii budżetowych, np. tarcz antykryzysowych i innych
- środki prywatne, które mogą zostać wykorzystane do współfinansowania projektów realizowanych w ramach programów operacyjnych lub formule partnerstwa publiczno-prywatnego
- inne środki publiczne.

Podstawą do określenia ram finansowych działań strategicznych stanowić będzie budżet gminy oraz wieloletnia prognoza finansowa. W celu oddania realności prognozy oraz rzetelności finansowego przedstawienia planowanych działań, na bieżąco analizowana jest możliwość pozyskania zewnętrznych źródeł finansowania działalności, w tym kierunków działań przewidzianych w strategii, zarówno stanowiących wydatki bieżące, jak i majątkowe.

### **VIII. ŚRODOWISKOWE UWARUNKOWANIA REALIZACJI PLANU STRATEGICZNEGO**

Ze względu na charakter i skalę planowanych działań ujętych w dokumencie nie przewiduje się wystąpienia zagrożeń dla środowiska naturalnego oraz zdrowia i życia ludzi. Teren, na którym prowadzone będą działania inwestycyjne nie wykracza poza granice administracyjne gminy Wolbórz. W celu eliminacji ewentualnego negatywnego oddziaływania na środowisko przyrodnicze przeprowadzanych w ramach strategii inwestycji przewiduje się działania zapobiegawcze oraz bezwzględne respektowanie rygorów ochronnych określonych przepisami prawa dla poszczególnych obszarów cennych przyrodniczo. Zalecenia ogólnobudowlane łagodzące ewentualne niekorzystne oddziaływania planowanych inwestycji na środowisko to:

- bezwzględne przestrzeganie przepisów BHP i przepisów przeciwpożarowych, zapewnienie zaplecza socjalnego
- odpowiednie oznakowanie obszarów prowadzenia prac budowlanych
- zachowanie wysokiej kultury prowadzenia robót w szczególności poprzez: stosowanie sprawnego technicznie sprzętu, korzystanie z urządzeń o niskich parametrach emisji zanieczyszczeń, ograniczanie czasu pracy maszyn, systematyczne sprzątanie placów budowy, odpowiednią gospodarkę odpadami, a także zabezpieczenie przez niekorzystnym wpływem na zwierzęta, rośliny oraz wody gruntowe i powierzchniowe.

Tabela 8. Proponowane zalecenia łagodzące niekorzystne oddziaływania inwestycji zawartych w strategii

Element środowiska	Środki i zalecenia łagodzące niekorzystne oddziaływania działań inwestycyjnych zawartych w strategii na środowisko przyrodnicze
<p><b>Wody powierzchniowe i podziemne</b></p>	<ul style="list-style-type: none"> <li>- zachowanie szczególnej ostrożności w czasie prowadzenia prac w sąsiedztwie cieków i zbiorników wodnych</li> <li>- zabezpieczenie/uszczelnienie terenów zapleczy budów (magazynowanie substancji, materiałów oraz odpadów w sposób eliminujący kontakt z wodami opadowymi i gruntowymi)</li> <li>- zapewnienie pracownikom przedsiębiorstw budowlanych dostępu do przenośnych toalet</li> <li>- stosowanie w budowanych i modernizowanych budynkach rozwiązań technicznych mających na celu ograniczenie zużycia wody</li> <li>- zagwarantowanie odpowiedniego spływu wód opadowych i roztopowych z terenów nieprzepuszczalnych oraz ich oczyszczania ze względu na rodzaj odbiornika</li> </ul>
<p><b>Powietrze atmosferyczne</b></p>	<ul style="list-style-type: none"> <li>- zachowanie wysokiej kultury prowadzenia robót przez systematyczne sprzątanie placów budowy, zraszanie wodą placów budowy (zależnie od potrzeb), ograniczenie do minimum czasu pracy silników spalinowych maszyn i samochodów budowy, stosowanie osłon na urządzenia, maszyny i pojazdy, ograniczające pylenie</li> <li>- promowanie ruchu rowerowego i pieszego, poprzez budowę nowych lub modernizację istniejących ciągów rowerowych i chodników</li> <li>- ograniczenie zmniejszania powierzchni terenów zielonych na terenach zurbanizowanych</li> <li>- wprowadzenie pasów zieleni izolacyjnej, ograniczającej uciążliwości wywołane ruchem komunikacyjnym (hałas, zanieczyszczenia pyłowe)</li> </ul>
<p><b>Ludzie</b></p>	<ul style="list-style-type: none"> <li>- ograniczenie czasu pracy maszyn budowlanych do niezbędnego minimum w celu zmniejszenia emisji spalin oraz hałasu</li> <li>- stosowanie systemów zabezpieczających rusztowania oraz maszyny i urządzenia podczas remontów i innych prac budowlanych (przepisy bhp), ograniczające jednocześnie uciążliwości przez nie wywoływane</li> <li>- stosowanie roślinności izolacyjnej (głównie wzdłuż ciągów komunikacyjnych)</li> </ul>
<p><b>Świat zwierząt</b></p>	<ul style="list-style-type: none"> <li>- wykonanie inwentaryzacji budynków przed przystąpieniem do prac budowlanych (termomodernizacyjnych) pod kątem występowania ptaków oraz nietoperzy</li> <li>- prowadzenie prac poza okresem lęgowym ptaków oraz rozrodu lub hibernacji nietoperzy i innych gatunków istotnych pod względem przyrodniczym</li> <li>- ograniczenie inwestycji na terenach bytowania, gniazdowania i żerowania dzikich zwierząt</li> </ul>

	<ul style="list-style-type: none"> <li>- prowadzenie prac w możliwie najkrótszym czasie</li> <li>- stosowanie zastępczych schronień dla ptaków i nietoperzy (w postaci skrzynek podciepleniowych i natynkowych) w czasie prowadzenia prac termomodernizacyjnych budynków</li> </ul>
<b>Świat roślin</b>	<ul style="list-style-type: none"> <li>- zachowanie obszarów biologicznie czynnych o powierzchni proporcjonalnej do powierzchni zagospodarowania</li> <li>- wprowadzanie nowych obszarów zielni urządzonej, dostosowanej do warunków siedliskowych oraz współgrającej z otoczeniem</li> <li>- prowadzenie ręcznych wykopów w sąsiedztwie systemów korzeniowych oraz zabezpieczenie pni drzew narażonych na otarcia w czasie wykonywania prac budowlanych</li> </ul>
<b>Powierzchnia ziemni</b>	<ul style="list-style-type: none"> <li>- przestrzegania prawidłowej gospodarki odpadami</li> <li>- przed rozpoczęciem prac ziemnych zebranie warstwy wierzchniej gleby (humus), a po zakończeniu prac – rozplantowanie na powierzchni terenu</li> </ul>
<b>Krajobraz</b>	<ul style="list-style-type: none"> <li>- zintegrowanie nowych przedsięwzięć inwestycyjnych z istniejącą rzeźbą terenu i zagospodarowaniem</li> <li>- utrzymanie jak największe powierzchni zieleni</li> </ul>
<b>Klimat</b>	<ul style="list-style-type: none"> <li>- utrzymanie zieleni na terenach zurbanizowanych</li> <li>- wzrost wykorzystania OZE</li> </ul>
<b>Zabytki i dobra materialne</b>	<ul style="list-style-type: none"> <li>- planowanie nowych inwestycji w harmonii z istniejącym krajobrazem i historycznym układem przestrzennym, odpowiednie wyeksponowanie obiektów zabytkowych o wysokich wartościach artystycznych, historycznych i kulturowych</li> <li>- prowadzenie prac remontowych obiektów zabytkowych w uzgodnieniu z Konserwatorem Zabytków</li> </ul>

Planowane inwestycje przewidziane w strategii realizowane będą głównie w obszarach zmienionych antropogenicznie, zurbanizowanych, przekształconych w wyniku działalności człowieka. Nie przewiduje się lokalizacji inwestycji na terenach podlegających rygorom ochronnym. Realizacja planowanych działań przyniesie pozytywne skutki dla środowiska oraz wpłynie na poprawę warunków życia mieszkańców gminy Wolbórz.

#### **IX. WYTYCZNE DLA SPORZĄDZANIA DOKUMENTÓW WYKONAWCZYCH**

Obowiązkowym elementem systemu realizacji strategii są wytyczne do sporządzania dokumentów wykonawczych, czyli obowiązkowych lub fakultatywnych planów i programów m.in. gminnego programu rewitalizacji, gminnego programu opieki nad zabytkami, planu zaopatrzenia w ciepło, energię elektryczną i paliwa gazowe, programu ochrony środowiska. Tego typu dokumenty powinny wpisywać się w zintegrowaną strategię i stanowić niezbędne jej uszczegółowienie. Zgodność tych dokumentów wykonawczych powinna odnosić się do:



- zgodności na poziomie wizji – sprawdzenia czy dokument jest spójny i opowiada na główną koncepcję gminy zawartą w strategii
- zgodności na poziomie celów – cele zaplanowane w dokumentach programowych niższego rzędu muszą wpisywać się w realizację celów zaplanowanych w strategii
- zgodności na poziomie zaplanowanych efektów – dokumenty wykonawcze powinny przyczynić się do osiągnięcia wskaźników zaplanowanych w strategii
- zgodności na poziomie wytycznych i rekomendacji w zakresie kształtowania i prowadzenia polityki przestrzennej.

Tabela 9. Wytyczne do sporządzania dokumentów wykonawczych

Zakres	Dokument	Aktualność dokumentu, zalecenia
Planowanie przestrzenne	Studium uwarunkowań i kierunków zagospodarowania przestrzennego gminy	Obowiązuje dokument Studium uwarunkowań i kierunków zagospodarowania przestrzennego Gminy Wolbórz z 2012r. (Uchwała Nr XVII/159/2012 Rady Miejskiej w Wolborzu dnia 29 lutego 2012r.). W październiku 2016r. została przeprowadzona analiza i ocena aktualności Studium uwarunkowań i kierunków zagospodarowania przestrzennego Gminy Wolbórz. W przypadku opracowania aktualizacji „Studium...” należy uwzględnić zaplanowany w strategii model rozwoju, jak i rekomendacje do poszczególnych terenów
	Miejscowe plany zagospodarowania przestrzennego	Gmina nie posiada planu zagospodarowania przestrzennego dla całego obszaru. Na jej terenie obowiązuje 17 miejscowych planów zagospodarowania przestrzennego uchwalonych po 1995 roku, obejmujących konkretne obszary, zgodne z obowiązującym studium uwarunkowań i kierunków zagospodarowania przestrzennego gminy. Przystąpiono do sporządzenia 5 nowych miejscowych planów zagospodarowania przestrzennego. W przypadku sporządzania lub aktualizacji planów należy uwzględnić zaplanowany w strategii model rozwoju, jaki rekomendacje do poszczególnych terenów
	Gminny Program Rewitalizacji	Gmina nie planuje realizować dokumentu ze względu na charakter gminy i jej rzeczywiste uwarunkowania oraz potrzeby
Energetyka i ochrona środowiska	Założenia do planu zaopatrzenia w ciepło, energię elektryczną i paliwa gazowe	Gmina planuje opracowanie dokumentu
	Plan gospodarki niskoemisyjnej	Plan Gospodarki Niskoemisyjnej dla Gminy Wolbórz na lata 2021-2030 (Uchwała Nr XXXVI/332/2021 Rady Miejskiej

		w Wolborzu z dnia 31 sierpnia 2021r.) uszczegółowia i realizuje grupę zadań zawartych w strategii w celu operacyjnym: <i>Ochrona środowiska oraz promowanie odnawialnych źródeł energii</i>
	Program Ochrony Środowiska	Program Ochrony Środowiska dla Gminy Wolbórz na lata 2022-2025 z perspektywą do roku 2029 (Uchwała Nr XXXVI/333/2021 Rady Miejskiej w Wolborzu z dnia 31 sierpnia 2021r.), uszczegółowia i realizuje grupę zadań zawartych w strategii w celach operacyjnych: <i>Ochrona środowiska oraz promowanie odnawialnych źródeł energii, Rozbudowa infrastruktury technicznej, Zwiększenie dostępności i funkcjonalności infrastruktury komunikacyjnej</i>
	Program usuwania azbestu	Program usuwania wyrobów zawierających azbest z terenu Gminy Wolbórz na lata 2011-2032 (Uchwała Nr VII/38/2011 Rady Miejskiej w Wolborzu z dnia 31 marca 2011r.), uszczegółowia i realizuje grupę zadań zawartych w strategii w celu operacyjnym: <i>Ochrona środowiska oraz promowanie odnawialnych źródeł energii</i>
	Gminna Strategia Rozwiązywania Problemów Społecznych	Strategia rozwiązywania problemów społecznych dla Gminy Wolbórz na lata 2017-2023 (Uchwała Nr XXXV/241/2017 Rady Miejskiej w Wolborzu z dnia 31 sierpnia 2017r.), uszczegółowia i realizuje grupę zadań zawartych w strategii w celu operacyjnym <i>Wysoki standard usług społecznych i zdrowotnych</i>
<b>Polityka społeczna</b>	Dokumenty sektorowe	Gminny Program Przeciwdziałania Przemocy w Rodzinie oraz Ochrony Ofiar Przemocy w Rodzinie w Gminie Wolbórz na lata 2008-2022 (Uchwała Nr XLIV/324/2018 oraz Nr XLIV/325/2018 Rady Miejskiej w Wolborzu z dnia 26 kwietnia 2018r.) wpisuje się w cel operacyjny <i>Wysoki standard usług społecznych i zdrowotnych</i> Gminny Program Profilaktyki i Rozwiązywania Problemów Alkoholowych oraz Przeciwdziałania Narkomanii dla Gminy Wolbórz na rok 2021 (Uchwała Nr XXVI/249/2020 Rady Miejskiej w Wolborzu z dnia 27 listopada 2020r.) wpisuje się w cel operacyjny <i>Wysoki standard usług społecznych i zdrowotnych</i> Gminny Program Wspierania Rodziny na lata 2019-2021 (Uchwała Nr VIII/100/2019 Rady Miejskiej w Wolborzu z dnia 30 kwietnia 2019r.) wpisuje się w cel operacyjny <i>Wysoki standard usług społecznych i zdrowotnych</i>
<b>Zarządzanie kryzysowe</b>	Gminny plan zarządzania	Dokument, wraz z innymi dotyczącymi wystąpienia zagrożenia (w tym dokumenty zastrzeżone) – aktualne.

	kryzysowego	Określają zadania bezpieczeństwa na poziomie gminnym i nie są zależne od zapisów strategii, stanowią zapisy prawa ogólnego
<b>Finanse</b>	Wieloletnia prognoza finansowa	Wieloletnia Prognoza Finansowa Gminy Wolbórz na lata 2021-2026, która ukazuje sytuację finansową i zamierzenia budżetowe gminy
<b>Strategie ponadlokalne</b>	Lokalna Strategia Rozwoju Stowarzyszenia Dolina Pilicy	Strategia obowiązująca, zgodna z celami rozwoju gminy

## **BIBLIOGRAFIA**

- Studium uwarunkowań i kierunków zagospodarowania przestrzennego Gminy Wolbórz, 2012
- Zrównoważona Strategia Rozwoju Gminy Wolbórz na lata 2014-2022
- Program ochrony środowiska dla gminy Wolbórz na lata 2022-2025 z perspektywą do roku 2029
- Raport o stanie gminy Wolbórz za 2018 rok
- Raport o stanie gminy Wolbórz za 2019 rok
- Raport o stanie gminy Wolbórz za 2020 rok
- Strategia Rozwoju Województwa Łódzkiego 2030
- Plan zagospodarowania przestrzennego województwa łódzkiego
- Strategia Rozwoju Kraju. Polska 2030. Trzecia Fala Nowoczesności
- Krajowa Strategia Rozwoju Regionalnego 2030
- Strategia na rzecz Odpowiedzialnego Rozwoju do roku 2020 z perspektywą do 2030

## **SPIS RYSUNKÓW I TABEL**

### **Spis rysunków**

Rysunek 1. Uwarunkowania zagospodarowania przestrzennego gminy Wolbórz (Studium uwarunkowań i zagospodarowania przestrzennego Gminy Wolbórz.....	42
Rysunek 2. Model struktury funkcjonalno-przestrzennej gminy Wolbórz wraz z głównymi inwestycjami planowanymi do realizacji (opracowanie własne) .....	43
Rysunek 3. Miejskie Obszary Funkcjonalne w województwie łódzkim (Strategia Rozwoju Województwa Łódzkiego 2030) .....	48

### **Spis tabel**

Tabela 1. Ocena poszczególnych obszarów życia w gminie Wolbórz (wg ilości oddanych głosów) .....	11
Tabela 2. Mocne i słabe strony gminy oraz szanse i zagrożenia jej rozwoju według hierarchii ważności (ilości oddanych głosów) .....	12

Tabela 3. Analiza SWOT dla gminy Wolbórz.....	26
Tabela 4. Planowane zadania inwestycyjne gminy w latach 2022-2030 (Urząd Miejski w Wolborzu). 38	
Tabela 5. Zintegrowany Miejski Obszar Funkcjonalny – opracowanie na podstawie Strategii Rozwoju Województwa Łódzkiego 2030.....	47
Tabela 6. Wskaźniki monitorowania realizacji celów zawartych w strategii .....	50
Tabela 7. Założenia ewaluacji zadań dla gminy Wolbórz .....	53
Tabela 8. Proponowane zalecenia łagodzące niekorzystne oddziaływania inwestycji zawartych w strategii.....	55
Tabela 9. Wytyczne do sporządzania dokumentów wykonawczych.....	57