

URZĄD GMINY W WOLBORZU

ZATWIERDZAM:

Egz. Nr 1

WÓJT

.....*mgr inż. Henryk Sęk*.....

5345/04/2005

**PLAN
OCHRONY ZABYTKÓW
NA WYPADEK KONFLIKTU ZBROJNEGO
I SYTUACJI KRYZYSOWYCH
GMINY WOLBÓRZ**

UZGODNIONO:

WOJEWÓDZKI KONSERWATOR
ZABYTKÓW W ŁODZI

Z up. Wojewódzkiego Konserwatora
Zabytków w Łodzi
GŁÓWNY SPECJALISTA

.....*Zbigniew Pokuta*.....

SZEF OBRONY CYWILNEJ
POWIATU PIOTRKOWSKIEGO

STAROSTA
POWIATU PIOTRKOWSKIEGO
mgr inż. Stanisław Cubala

.....

OPRACOWAŁ:

Inspektor ds. Obrony Cywilnej

WOLBÓRZ 2005

I. PODSTAWA PRAWNA OPRACOWANIA PLANU

Podstawą prawną opracowania Planu Ochrony Zabytków na Wypadek Konfliktu Zbrojnego i Sytuacji Kryzysowej jest:

1. Ustawa z dnia 23 lipca 2003 roku o ochronie zabytków i opiece nad zabytkami (Dz. U. Nr 162, poz. 1568, z 2004 r. Nr 96, poz. 959, Nr 238, poz. 2390).
2. Rozporządzenie Ministra Kultury z dnia 25 sierpnia 2004 roku w sprawie organizacji i sposobu ochrony zabytków na wypadek konfliktu zbrojnego i sytuacji kryzysowych (Dz. U. Nr 212, poz. 2153).
3. Pismo Wojewódzkiego Urzędu Ochrony Zabytków w Łodzi nr WUOZ-0351/11/2004 z dnia 30 listopada 2004 r. w sprawie opracowania „Planów Ochrony Zabytków na Wypadek Konfliktu Zbrojnego i Sytuacji Kryzysowych”.
4. Pismo Starostwa Powiatowego w Piotrkowie Trybunalskim nr OS-I-5221/12/04 z dnia 08.12.2004 r. w sprawie opracowania „Planów Ochrony Zabytków na Wypadek Konfliktu Zbrojnego i Sytuacji Kryzysowych”.

II. CHARAKTERYSTYKA ZASOBÓW I ROZMIESZCZENIA ZABYTKÓW.

Ogólna charakterystyka gminy.

Gmina Wolbórz położona jest w środkowej części województwa łódzkiego i jest jedną z jedenastu gmin powiatu piotrkowskiego. Jest jedną z większych gmin w powiecie pod względem liczby mieszkańców oraz zajmowanej powierzchni. Zajmuje powierzchnię 15.122 hektarów i zamieszkuje ją 8.000 osób w 22 sołectwach. Posiada charakter w przeważającym stopniu rolniczy. Gmina Wolbórz należy do mało zalesionych obszarów. Występujące tu lasy nie tworzą większych, zwartych kompleksów leśnych i są rozproszone na terenie całej gminy. Lasy porastają na 1.322 hektarach, co stanowi ok. 11,9% ogólnej powierzchni gminy. Trzecia część ogólnej powierzchni lasów znajduje się w posiadaniu indywidualnych właścicieli.

Gmina Wolbórz graniczy z niżej wymienionymi gminami:

- od strony północnej z gminą Będków,
- od strony południowo-wschodniej z gminą Mniszków,
- od strony zachodniej z gminą Moszczenica,
- od strony południowej z miastem i gminą Sulejów,
- od strony wschodniej z gminą Tomaszów Mazowiecki,
- od strony północno-wschodniej z gminą Ujazd,
- od strony południowo-zachodniej z miastem Piotrków Trybunalski.

Ukształtowanie powierzchni terenu gminy charakteryzuje się równiną z elementami wzgórz i pagórków zbudowanych ze żwirów, piasków i gliny. Przez równinny obszar gminy przepływają dwie rzeki: Moszczanka i Wolbórka. Doliny tych rzek charakteryzują się płytkim zaleganiem wód gruntowych i podmokłościami. Dlatego też w okresie wiosennych roztopów oraz intensywnych opadów atmosferycznych może nastąpić podtapianie przyległych

do rzek terenów w większości łąk lub nieużytków. Sytuacja taka nie stanowi jednak zagrożenia powodziowego dla mieszkańców gminy.

Przez obszar gminy prowadzą następujące szlaki komunikacyjne:

- krajowa Nr 8: Warszawa – Katowice,

oraz sieć dróg powiatowych, gminnych i wewnętrznych.

Gmina Wolbórz ma charakter w przeważającym stopniu rolniczy, jednakże na jej terenie działalność gospodarczą prowadzi ponad 300 firm o charakterze produkcyjnym, handlowym i usługowym. Największą grupę stanowią podmioty gospodarcze osób fizycznych.

Podmioty gospodarcze na terenie gminy Wolbórz prowadzą swoją działalność w branży:

- drzewnej,
- budowlanej,
- tekstylnej,
- rolno-spożywczej.

Wykaz zabytków nieruchomych na terenie gminy Wolbórz wpisanych do ewidencji konserwatorskiej Wojewódzkiego Urzędu Ochrony Zabytków w Łodzi:

L.p.	Miejscowość	Nazwa obiektu	Uwagi
1.	Bogusławice	Dwór, oficyna, 2 domy masztalerskie, zabudowa folwarczna, gorzelnia, zespół dworski	1800 –1900 oficyna –1920 r. domy folwarczne XIX w., lata 30 XX w stajnie, spichrz, żrebięciarnia, stodoła 1900 –1920 1875 – 1900 XVIII – XX w.
2.	Golesze Duże	Kapliczka dworska, magazyn, dawny spichlerz dworski	1830r. 1900 - 1925
3.	Kuznocin	Dom drewniany	Nr 57
4.	Lubiatów	Dwór, chałupa drewniana, dom z oborą, stajnia, magazyn, spichlerz, kuźnia, gorzelnia, zespół dworski	k. XIX w. nr 7, 27,50 nr 21 kon. XIX w. 1918 r. 1907 r. k. XIX w./1907 r. 1850 -1910

5.	Studzianki	Murowana kapliczka, murowana kapliczka, młyn wodny	z ok. 1918 r. z II poł. XIX w. kon. XIX w. 1875 - 1900
6.	Wolbórz	Kaplica św. Rocha, kaplica św. Anny, domy mieszkalne: ul. Warszawska 9,19, pl. Jagiełły 15,16,19,22	

Wykaz zabytków nieruchomych na terenie gminy Wolbórz wpisanych do rejestru Wojewódzkiego Urzędu Ochrony Zabytków w Łodzi:

L.p.	Miejscowość	Nazwa obiektu	Numer rejestru
1.	Bogusławice	Park dworski, pocz. XIX w.	291 z 31.08.1983 r.
2.	Lubiatów	Park dworski	20/P-IX-5 z 26.10.1948 r.; 308 z 31.08.1983 r.
3.	Modrzewek	Dwór drewniany 1830 r. (nie istnieje)	11/466-IX-50 z 27.11.1948 r.
4.	Wolbórz	Kościół parafialny p.w. św. Mikołaja, murowany XV, XVIII w.	184-IX-30 z 24.07.1948 r. i z 01.02.1962 r.; 55/196 z 28.09.1967 r.
5.	Wolbórz	Zespół pałacowy , XVIII w. - pałac, mur., XVIII w. - oficyna pd.-wsch.,mur., XVIII - oficyna pn.-zach., mur., XVIII - pawilon połudn.-wsch., mur., XVIII w. - pawilon półn.-zach., mur., XVIII - park, XVIII w. - aleja dojazdowa, XVIII w.	185-IX-31 z 24.07.1948 r.; 56/197 z 28.09.1967 r 694 z 28.09.1967 r. 695 z 28.09.1967 r. 696 z 28.09.1967 r. 697 z 28.09.1967 r. 186-IX-32 z 24.07.1948 r.; 198 z 28.09.1967 r. 1151 z 14.06.1974 r.

Rys historyczny obiektów zabytkowych

Park dworski w Bogusławicach

Bogusławice leżą w odległości ok. 1 km na północny-wschód od Wolborza. Według przekazu ustnego, park pochodzi z początku XIX wieku. Obecnie należy on do Stada Ogierów w Bogusławicach. Autor założenia parkowego nie jest znany. Najstarszymi drzewami w parku są lipy, graby i jesiony. Te drzewa są pozostałością pierwotnego założenia parkowego z czasów budowy dworku. Aktualna kompozycja pochodzi prawdopodobnie z połowy XIX wieku. Park nie zajmował nigdy dużej powierzchni, a zachowany do dzisiaj układ jest jedynie częścią starego założenia. Park ma pewną wartość przyrodniczą, ale nie reprezentuje już żadnych wartości historyczno-kompozycyjnych. W związku z tym, że park w Bogusławicach leży na terenach bezleśnych i tuż przy szlaku komunikacyjnym, ma on dość duże znaczenie krajobrazowe.

Park dworski w Lubiawie

Miejscowość Lubiawo położona jest ok. 4 km na zachód od Wolborza. W roku 1898 park wchodził w skład dóbr Lubiawo – Zakrzew stanowiących własność Połczyńskich. Następnym właścicielem jest Aleksander Puławski, który kupuje te dobra od Połczyńskich. Po śmierci Aleksandra Puławskiego w 1911 r. dobra w drodze spadku przejmują jego synowie: Jan, Zygmunt, Kazimierz i Stefan. W 1925 r. w drodze działów rodzinnych majątek przejmuje Zygmunt Puławski. W 1945 r. na mocy dekretu PKWN o przeprowadzeniu reformy rolnej Lubiawo przechodzi na własność Skarbu Państwa i zostaje rozparcelowany. Dwór z parkiem zostaje adaptowany i przystosowany dla potrzeb szkoły podstawowej i przedszkola, które funkcjonowały tam do 1992

roku. Od września 1997 r. teren ten jest własnością Gorzelni Lubiatów, która zajmuje się tam działalnością gospodarczą.

Park położony jest na terenie równinnym z niewielkim spadkiem w kierunku północno – zachodnim w kształcie zbliżonym do nieforemnego wieloboku. Sądząc po wiekowym drzewostanie, park pochodzi z początku XIX w. i przypuszczalnie założony był przez rodzinę Połczyńskich, a w latach późniejszych ulegał przekształceniom dokonywanym przez rodzinę Puławskich. Najwcześniej powstała aleja wjazdowa od strony południowej, na co wskazują okazałe egzemplarze lip, natomiast ogród ozdobny przypuszczalnie założony został w latach 1920 – 1930 razem z budową dworu. Drzewostan parku stanowi ciekawą enklawę wysokiej zieleni na równinnym terenie i wpływa korzystnie na klimat otoczenia.

Kościół parafialny pod wezwaniem św. Mikołaja w Wolborzu.

W latach 1123 – 1125 Bolesław Krzywousty przeznaczył Wolbórz, wraz z kasztelanią wolborską na wyposażenie biskupstwa kujawsko-pomorskiego, z siedzibą we Włocławku. A ponieważ charakter własności ziemskiej w obrębie kasztelanii był niejednolity, po utworzeniu nowej diecezji włocławskiej nastąpiło rozgraniczenie dóbr biskupich i książęcych. W 1148 r. zakończono budowę kościoła św. Mikołaja, prawdopodobnie na terenie folwarku Świętokrzyskiego. Uważa się, że pierwotnie kościół mógł stać bliżej zamku. Po spaleniu go przez Tatarów w XII w. został odbudowany na współczesnym miejscu.

W 1521 r. dokonano erekcji kościoła farnego św. Mikołaja. W dokumentach erekcyjnych kościoła farnego wymienia się kościół św. Krzyża przy ul. Świętokrzyskiej i kościół szpitalny św. Leonarda nad Wolbórką. Pod wpływem usilnych starań proboszcza wolborskiego, w 1538 r. kościół św. Mikołaja podniesiony został do godności prepozytury, a w 1544 r. arcybiskup

gnieźnieński, Piotr Gamrat wydał przywilej, w którym ogłosił kościół św. Mikołaja kolegiatą i ustanowił przy niej kapitułę złożoną z 3 prałatów i kanonika.

W 1579 r. biskup Stanisław Karnkowski na prośbę Pawła Gawłowskiego proboszcza kolegiaty pokrył dachówką kościół wolborski i wystawił wieżę. Pomocy miastu udzielił również Jan III Sobieski, zatrzymał się w Wolborzu idąc na odsiecz Wiednia, a po bitwie przekazał na rzecz kolegiaty dzwon przetopiony z armat tureckich. Po utracie niepodległości w 1798 r. zlikwidowana została kolegiata.

W 1948 r. pałac, lipowa aleja przed nim, kościół parafialny zostały wpisane do rejestru zabytków.

Zespół pałacowo - parkowy

Zespół pałacowo - parkowy położony jest w południowej części wsi ^{mieste} Wolbórz w gminie Wolbórz, powiecie piotrkowskim, województwie łódzkim, w pobliżu drogi krajowej nr 8, przy ulicy Andrzeja Frycza Modrzewskiego 107, na działkach o numerach 1025, 1093 o łącznej powierzchni 21,9820 ha .

Zespół pałacowo - parkowy stanowi majątek Starostwa Powiatowego w Piotrkowie Trybunalskim. Obecnie mieści się w nim Zespół Szkół Rolnicze Centrum Kształcenia Ustawicznego.

Zespół pałacowo - parkowy powstał w latach 1776 - 1778 według projektu architekta Franciszka Placidiego. Posiada układ jednoosiowy, symetryczny. Oś założenia biegnąca z zachodu na wschód aleją lipową, poprzez bramę wjazdową, dziedziniec dochodzi do budynku głównego pałacu. Dalej po wschodniej stronie pałacu oś przecina tarasy usytuowane na terenie opadającym w stronę rzeki Golezanki. Po wschodniej stronie pałacu po obu stronach osi założenia znajduje się park o powierzchni 18 ha wraz z podłużnym stawem. Pięć budynków wchodzących w skład zespołu pałacowego otacza dziedziniec

zamknięty od strony zachodniej ogrodzeniem z bramą wjazdową, od strony północnej budynku głównego znajduje się mały budynek gospodarczy.

Obiekt ten od chwili przejęcia go w 1818 roku przez Skarb Publiczny Królestwa Polskiego stopniowo niszczał. Poważnym uszkodzeniom uległ w czasie I i II wojny światowej. Przeszedł kapitalny remont w latach 1960 - 1966. Ponadto w latach 1991 - 2000 przeprowadzono remont elewacji budynku głównego i oficyny lewej (internat B) oraz wymianę pokrycia dachowego wszystkich budynków, w roku 1998 przeprowadzono odbudowę budynku gospodarczego, w roku 1996 renowację stawu w parku.

III. WNIOSKI Z ANALIZY ROZMIESZCZENIA I ZAGROŻENIA ZABYTKÓW ORAZ SPOSOBY ICH OCHRONY W ZALEŻNOŚCI OD ZAGROŻEŃ

Ochrona zabytków nieruchomych na wypadek konfliktu zbrojnego i sytuacji kryzysowych polegać będzie na planowaniu, przygotowaniu i realizacji przedsięwzięć zapobiegawczych, dokumentacyjnych, zabezpieczających, ratowniczych i konserwatorskich, mających na celu ich uratowanie przed zniszczeniem, uszkodzeniem lub zaginięciem.

Przedsięwzięcia będą realizowane poprzez:

1. Zapobieganie i prowadzenie prac przygotowawczych – w czasie poprzedzającym wystąpienie konfliktu zbrojnego lub sytuacji kryzysowej.
2. Podwyższenie gotowości – wprowadzanej w okresie narastania bezpośredniego zagrożenia przez właściwe organy kierowania kryzysowego.
3. Reagowania – w czasie wystąpienia i trwania konfliktu zbrojnego lub sytuacji kryzysowej.
4. Zabezpieczenie i dokumentowanie – po ustąpieniu konfliktu zbrojnego lub sytuacji kryzysowej.

Zapobieganie i prowadzenie prac przygotowawczych obejmuje w szczególności następujące przedsięwzięcia i czynności:

- a) opracowanie planów ochrony zabytków na wypadek konfliktu zbrojnego i sytuacji kryzysowych, jeżeli nie zostały one opracowane wcześniej, oraz ich aktualizację,
- b) kontrolę i doskonalenie stanu technicznego zabytków,
- c) instalowanie i utrzymywanie w sprawności urządzeń i systemów zabezpieczenia zabytków, w tym sygnalizacji wykrywanie i alarmowania,

- d) wykonywanie ewidencji i dokumentacji zabytków podlegających ochronie,
- e) projektowanie i wykonywanie inżyniersko – technicznych prac zabezpieczających przy zabytkach takich jak:
 - podwyższenie klasy odporności ogniowej i poprawa właściwości konstrukcyjnych,
 - zabezpieczenia przed skutkami wybuchów, wichur, śnieżyce, powodzi lub zalania z innych przyczyn, osunięć lub zapadnięć gruntu,
 - obudowa lub osłona fragmentów szczególnie wartościowych i narażonych na destrukcję.

Podwyższenie gotowości obejmuje następujące czynności:

- a) demontaż i ukrycie najcenniejszych detali architektonicznych i elementów wyposażenia,
- b) przygotowanie i rozmieszczenie znaków Konwencji o ochronie dóbr kulturalnych w razie konfliktu zbrojnego wraz z Regulaminem wykonawczym do tej Konwencji oraz Protokołem o ochronie dóbr kulturalnych w razie konfliktu zbrojnego, podpisanego w Hadze dnia 14 maja 1957 roku (Konwencja Haska),
- c) zgromadzenie i utrzymywanie w gotowości urządzeń, sprzętu, narzędzi, opakowań, materiałów niezbędnych do wykonania prac zabezpieczających i działań ratowniczych,
- d) zorganizowanie systemu monitorowania zagrożeń, alarmowania i powiadamiania,
- e) wyznaczenie i przygotowanie zespołów ludzkich do prac zabezpieczających i działań ochronnych,
- f) zorganizowanie współdziałania właścicieli, zarządców i użytkowników zabytków (kierowników jednostek organizacyjnych), organów administracji publicznej, specjalistycznych służb, jednostek i instytucji, oraz wolontariatu.

Podczas reagowania prowadzi się akcje ratownicze oraz udziela pomocy jednostkom ratowniczo – gaśniczym.

Zabezpieczenie i dokumentowanie obejmuje:

- a) zabezpieczenie zabytków przed dalszą destrukcją po ustąpieniu bezpośredniego zagrożenia,
- b) dokumentowanie zdarzeń, strat i podjętych działań,
- c) informowanie właściwych organów administracji publicznej, w szczególności wojewódzkiego konserwatora zabytków oraz organów założycielskich o stratach, podjętych działaniach i ewentualnych potrzebach pomocy.

Najbardziej prawdopodobnym i realnym zagrożeniem dla nieruchomości zabytkowych na terenie gminy Wolbórz w czasie konfliktu zbrojnego, sytuacji kryzysowych oraz w okresie pokoju jest wystąpienie pożaru. Wskazuje na to materiał użyty do wykonania więźby dachowej we wszystkich obiektach. Jest nim drewno nie zawsze poddawane impregnacji środkami chemicznymi uodparniającymi przed zapaleniem. Przyczynami powstania pożaru mogą być: celowe i świadome podpalenie, zwarcie w instalacji elektrycznej, przeniesienie się pożaru z obiektów w bliskim sąsiedztwie oraz inne.

**IV. WYKAZ ZABYTKÓW NIERUCHOMYCH PODLEGAJĄCYCH
ZABEZPIECZENIU ORAZ SPOSOBY ZABEZPIECZEŃ.**

L.p.	Miejscowość	Nazwa obiektu	Numer rejestru
1.	Wolbórz	Kościół parafialny p.w. św. Mikołaja, murowany XV, XVIII w.	184-IX-30 z 24.07.1948 r. i z 01.02.1962 r.; 55/196 z 28.09.1967 r.
2.	Wolbórz	Zespół pałacowy , XVIII w. - pałac, mur., XVIII w. - oficyna pd.-wsch.,mur., XVIII - oficyna pn.-zach., mur., XVIII - pawilon połudn.-wsch., mur., XVIII w. - pawilon płn.-zach., mur., XVIII - park, XVIII w. - aleja dojazdowa, XVIII w.	185-IX-31 z 24.07.1948 r.; 56/197 z 28.09.1967 r 694 z 28.09.1967 r. 695 z 28.09.1967 r. 696 z 28.09.1967 r. 697 z 28.09.1967 r. 186-IX-32 z 24.07.1948 r.; 198 z 28.09.1967 r. 1151 z 14.06.1974 r.

Znak rozpoznawczy Konwencji haskiej w układzie pojedynczym służy do oznakowania zabytków korzystających z ochrony ogólnej.

Sposoby umieszczania znaku na obiektach zabytkowych.

1. Znak rozpoznawczy Konwencji haskiej z czytelną informacją, że obiekt (nazwa obiektu, nr obiektu itp.) jest zaliczony do obiektów korzystających z ochrony ogólnej, umieszcza się przy wejściu do obiektu zabytkowego. Dolna krawędź znaku powinna znajdować się 2 metry powyżej poziomu ziemi.
2. Pełną widoczność znaku za dnia zapewnia się poprzez odpowiednie jego rozmieszczenie na:
 - 1) dachach obiektu:
 - a) pojedynczego obiektu:
 - dachu płaskim – jeden znak,
 - dachu o wysokiej kalenicy – po jednym znaku po jednej i drugiej strony kalenicy,
 - dachu o więcej niż dwóch połaciach – po jednym znaku na każdej połaci,
 - b) kilku obiektach na nieruchomości:
 - o dachach płaskich – po jednym znaku na każdym obiekcie,
 - o dachach o wysokiej kalenicy, po jednym znaku, na przemian z jednej i z drugiej strony kalenicy:
 - 2) zewnętrznych ścianach obiektu:
 - a) pojedynczego obiektu – na ścianie frontowej i tylnej,
 - b) kilku obiektach na nieruchomości – na zewnętrznych ścianach poszczególnych budynków wytyczających zarys posesji;
 - 3) placach nieruchomości, na których rozmieszczonych jest kilka obiektów zabytkowych:
 - jeden znak o podwójnych wymiarach.
3. Znaki można wykonać i umieścić w sposób nie przynoszący szkody dla zabytku na:

- 1) dachu obiektu poprzez:
 - rozciągnięcia płótna z namalowanym znakiem,
 - przymocowania trwałych plansz z namalowanym znakiem;
- 2) ścianach obiektu – zawieszenie plansz tekturowych (z desek) z namalowanym znakiem;
- 3) na placu nieruchomości – rozciągnięcie płótna lub innego tworzywa z namalowanym znakiem lub wysypanie kolorowego kruszywa (materiałów trwałych).

We wszystkich przypadkach rozmiary znaków powinny być proporcjonalne do wielkości obiektu.

V. SPOSÓB WSPÓŁDZIAŁANIA, POWIADAMIANIA I ŁĄCZNOŚCI

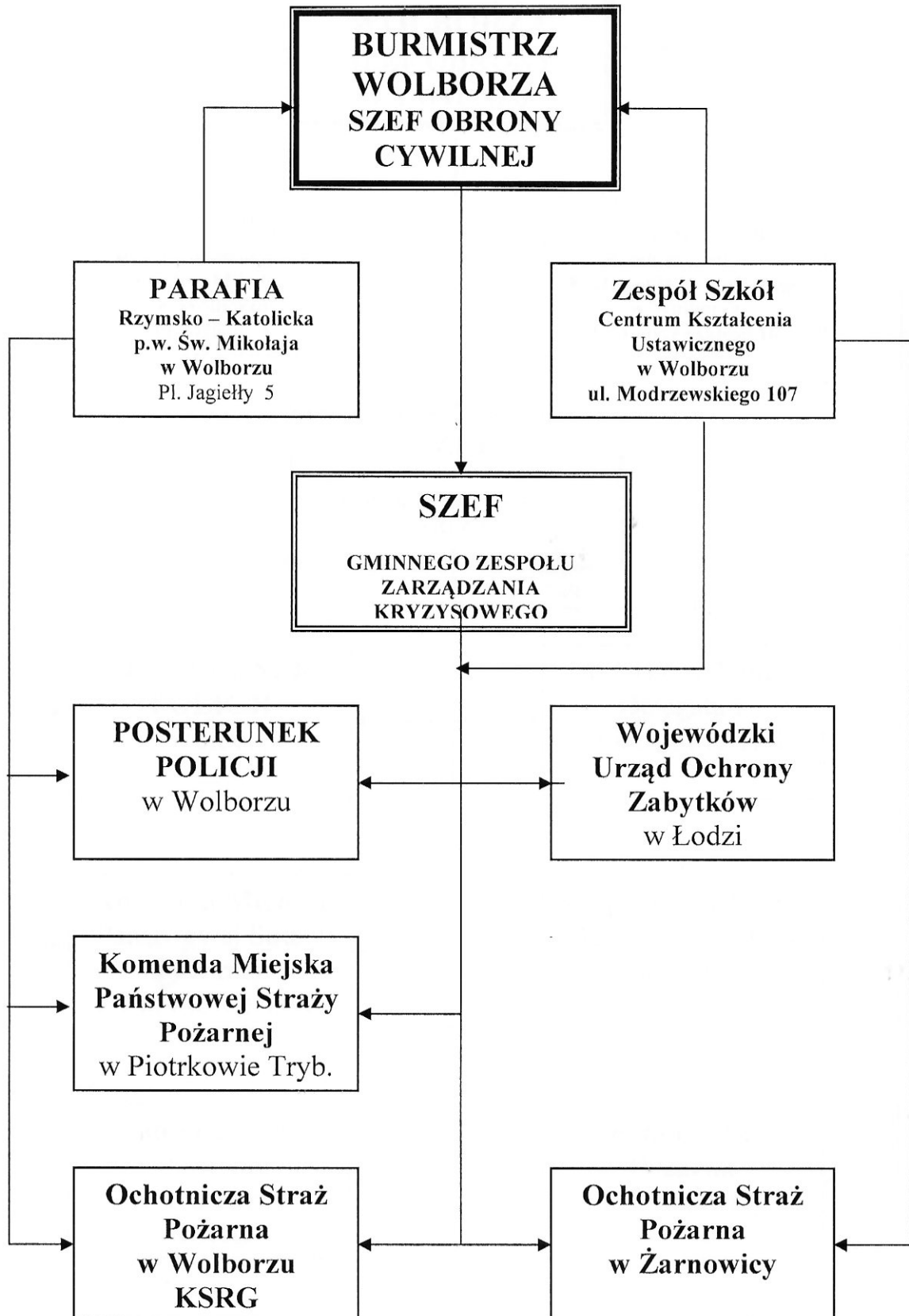
Współdziałanie realizowane będzie w ramach zadań Obrony Cywilnej przy współpracy z Wojewódzkim Konserwatorem Zabytków, organem administracji publicznej, kierownikiem jednostki organizacyjnej posiadającej zabytki, policją, strażą pożarną oraz Gminnym Zespołem Zarządzania Kryzysowego.

Powiadamianie i łączność

L.p.	Jednostka, instytucja, organizacja	Adres	Numer telefonu	
			służbowy	komórkowy
1.	Burmistrz Wolborza SzeF Obrony Cywilnej	Wolbórz ul. Modrzewskiego 75	(44) 61 64 241	697 777 509
2.	Parafia Rzymsko-Katolicka p.w. Św. Mikołaja Biskupa	Wolbórz Pl. Jagiełły 5	(44) 61 64 707	
3.	Zespół Szkół Centrum Kształcenia Ustawicznego	Wolbórz ul. Modrzewskiego 107	(44) 61-64-351	
4.	Inspektor ds. ochrony	Wolbórz ul. Świętokrzyska 29	(44) 61 64 241	665 777 190
5.	Wojewódzki Urząd Ochrony Zabytków w Łodzi	90 – 425 Łódź ul. Piotrkowska 99	(42) 631 78 92 635 80 18	
6.	Gminny Zespół Zarządzania Kryzysowego Z-ca Przewodniczącego	Piotrków Tryb. ul. Sikorskiego 45B	(44) 61 64 241	697 888 567
7.	Posterunek Policji w Wolborzu	Wolbórz ul. Warszawska 3	(47)84616 70, (44)61551 70 lub 80	
8.	Komenda Miejska PSP w Piotrkowie Tryb.	Piotrków Tryb. ul. Jagiellońska 11	998 (44) 64 90 130	
9.	OSP w Wolborzu KSRG Naczelnik	Wolbórz ul. Modrzewskiego 12	j.w.	604 274 151

*Detalowe dane
Jan Brany*

SCHEMAT POWIADAMANIA



*aktualizacja marzec 2021
M. B. 13.000*

VI. FORMULARZ ZGŁOSZENIA STRAT W ZABYTKACH

L.p.	Miejscowość (adres, gmina)	Obiekt, nr wpisu do rejestrów zabytków (ewidencja) lub inwentarza muzealiów itp.	Funkcja	Właściciel, użytkownik, zarządca	Rodzaj, zwięzły opis i przyczyna strat	Wartość strat i przewidywane źródła finansowania ich usunięcia	Adnotacja o weryfikacji strat na miejscu przez organ ochrony zabytków	Wykonane prace ratowniczo- zabezpieczające i konserwatorskie, organ prowadzący ewentualne postępowanie wyjaśniające
1	2	3	4	5	6	7	8	9

**VII. WYKAZ JEDNOSTEK PRZEWDZIANYCH DO UDZIELANIA
POMOCY ZABYTKOM W RAZIE ZAGROŻENIA**

L.p.	Nazwa jednostki	Adres	Telefon
1.	Gminny Zespół Zarządzania Kryzysowego	Wolbórz Pl. Jagiełły 28	(44) 61-64-241
2.	Ochotnicza Straż Pożarna w Wolborzu KSRG	Wolbórz ul. Modrzewskiego 15	604 274 151
3.	Ochotnicza Straż Pożarna w Żarnowicy	Żarnowica Duża	665 001 124
4.	„KOM-WOL” Sp.z o.o. w Wolborzu	Wolbórz ul. Kitowicza 53	(44) 61-64-543 608 267 621
5.	Ochotnicza Straż Pożarna w Lubiatowie	Lubiatów	603 265 640
6.	Ochotnicza Straż Pożarna w Lubiaszowie KSRG	Lubiaszów	691 777 206

*Atakulirope manec 2021
Yon Bode*